



TO BE THE BEST IN AUTO ID



ZEBEX Z-1060

**TAŞINABİLİR DATA TERMİNALİ
KULLANIM KILAVUZU**



BİLKUR

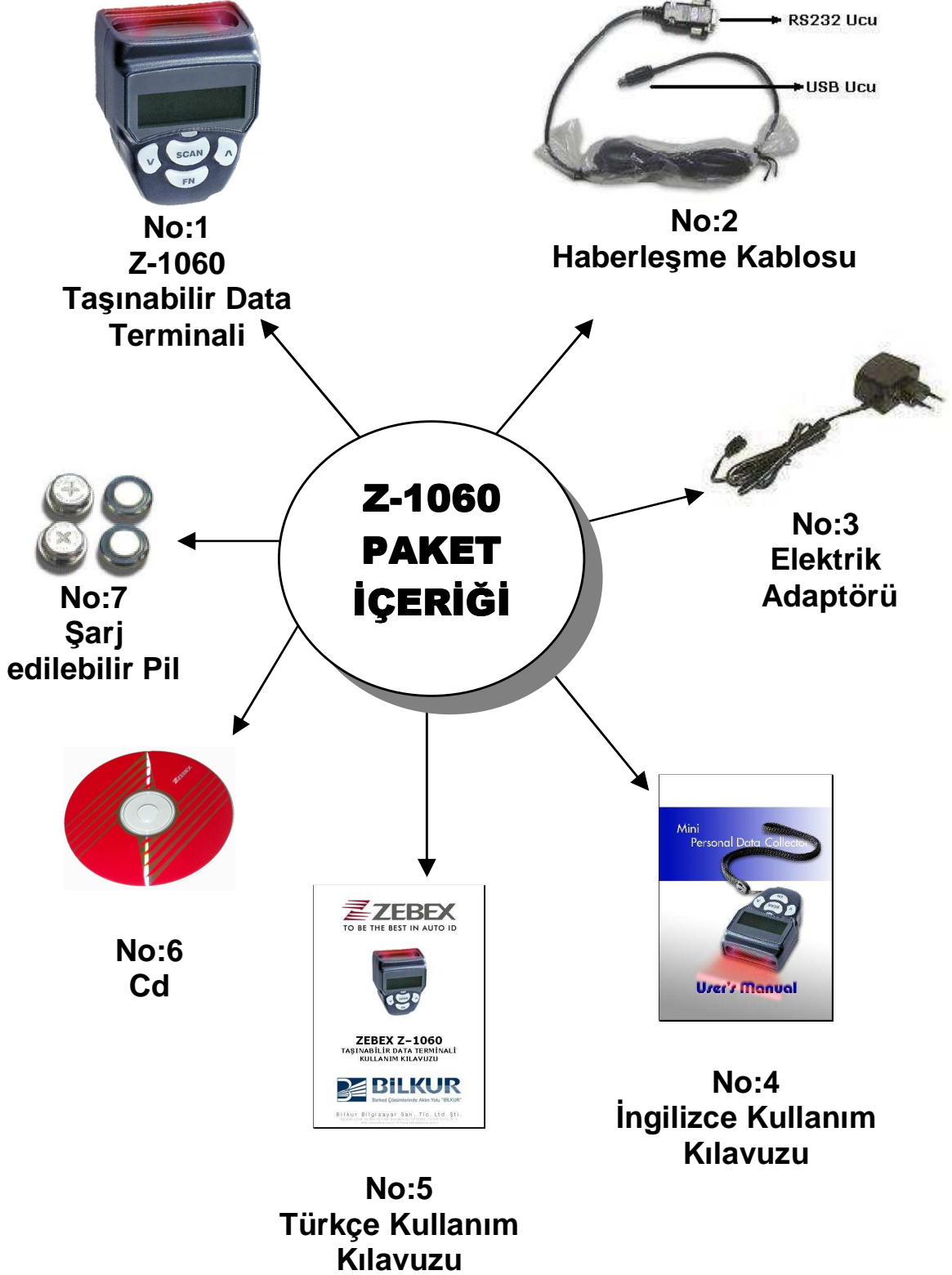
Barkod Çözümlerinde Aklın Yolu "BİLKUR"

www.bilkur.com.tr

İÇİNDEKİLER

İçindekiler	1
Z-1060 Taşınabilir Data Terminalinin parçaları	2
Z -1060 Taşınabilir Data Terminalinin Görünümü	3
Z -1060 Taşınabilir Data Terminalinin teknik özellikleri	3
İşlemci / Bellek özellikleri	3
Görüntü / Ses özellikleri	3
Güç Kaynağı özellikleri	4
Optik sistemi özellikleri	4
Haberleşme özellikleri	4
Boyut / Ağırlık özellikleri	4
Kullanma ortamı özellikleri	4
Dayanıklılık özellikleri	4
Desteklenen Barkod standartları	5
Z-1060 Taşınabilir Data Terminaline pil takılması	5
Z-1060 Taşınabilir Data Terminalinin bağlantısının yapılması	6
Z-1060 Taşınabilir Data Terminalinin açılması	6
Z-1060 Taşınabilir Data Terminalinin kapatılması	6
Yüklü programın çalıştırılması	7
Yüklü verilerin silinmesi	7
Z-1060 Taşınabilir Data Terminalinin Ayarları	8
LCD Contrast ayarı	8
Z-1060 Taşınabilir Data Terminalinin ses,tarih ve saat ayarları	8
Beep Volume (ses) ayarı	8
System Timer ayarları	9
Tarih ayarı	9
Saat ayarı	9
Barcode setup	9
EAN / UPC Seçenek ayarları	9
CODE 39 Seçenek Ayarları	10
CODABAR Seçenek Ayarları	10
ITF 25 Seçenek Ayarları	10
CODE 128 Seçenek Ayarları	10
CODE 93 Seçenek Ayarları	11
Z-1060 Taşınabilir Data Terminalinden veri gönderme	11
Z-1060 Taşınabilir Data Terminalinden veri alma	12
Haberleşme ayarları	13
Veri alma ayarları	13
Barkod okutma yöntemi	14
Tarama Genişliği ve Alanı	14

Z-1060 Taşınabilir Data Terminalinin Parçaları



Z-1060 Taşınabilir Data Terminalinin Görünümü



Z-1060 Taşınabilir Data Terminalinin Teknik özellikleri

İŞLEMÇİ / BELLEK

İşlemci : 8 bit C-MOS mikroişlemci

Sram : 32Kb sabit bellek

GÖRÜNTÜ / SES

Tuş Takımı : 4 plastik tuş

Ekran : 96 x 32 Pixel LCD ekran
4 satır, her satırda 16 karakter

Ses : Programlanabilir ton
Zamanlama : Yıl, Ay, Gün, Saat, Dakika, Saniye

GÜÇ KAYNAĞI

Ana Pil : 4 Adet 1 V NiMH şarj edilebilir pil
Pil ömrü : 1.200 okuma

OPTİK SİSTEMİ

Işık kaynağı : 630 nm görülebilir led
Optik Sistem : 1024 Pixel CMOS Sensör
Tarama şekli : Tek tarama çizgisi
Okuma uzaklığı : 15 – 40 mm

HABERLEŞME

RS-232C : 9600 Bps

BOYUT / AĞIRLIK

Boyutlar : 44,4 mm X 69,8 mm X 22,3 mm
Ağırlık : 44,6 Gr

KULLANMA ORTAMI

Çalışma sıcaklığı : 0° ~ 50°
Saklama sıcaklığı : -10° ~ 60°
Çalışma Nem oranı : %10 ~ %90
Saklama Nem oranı : %5 ~ %65

DAYANIKLIK

Darbe mesafesi : 1,2 Metre

BARKOD STANDARTLARI

UPC-A/E, EAN-8/13, Codabar, Code 39, Code 39 full ASCII, Code 128, ITF 2 of 5, ISBN/ISSN, UPC-E to UPC-A, Code 93 China Post Code 25, IATA Code.

YAZILIM GELİŞTİRME ARAÇLARI

- WintaskGen makro dili ile

Z-1060 Taşınabilir Data Terminaline pil takılması

1) Z-1060'ın arka tarafındaki pil yuvası vidasını çıkartın.



Pil Yuvası Vidası

2) Z-1060 paketinde bulunan pilleri; yandaki şekilde de görüldüğü gibi 2'sini + (artı) yukarıda olacak şekilde sol yuvaya, 2'sini - (eksi) yukarıda olacak şekilde sağ yuvaya yerleştirin.



Pil Yuvası Kapağı

pilller

3) Piller doğru olarak yerleştirildikten sonra pil yuvası kapağını kapatın ve pil yuvası vidası ile kapağın tamamen

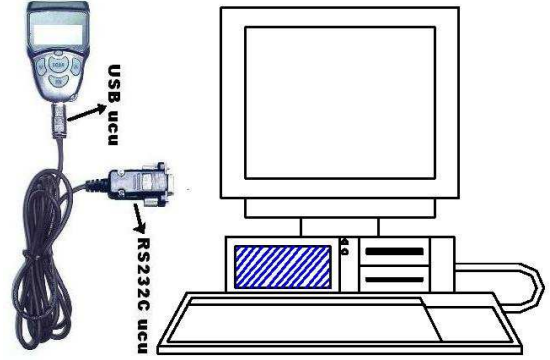


Z-1060 Taşınabilir Data Terminalinin bağlantısının kurulması

1) Haberleşme kablosunun USB ucunu Z-1060'ın bağlantı soketine yerleştirin.

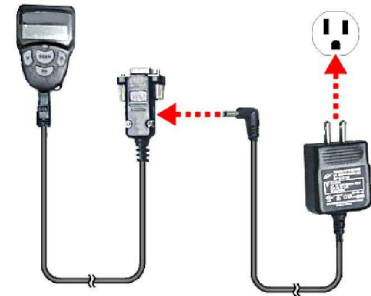


2) Haberleşme kablosunun RS232C (9 Pin ucu) ucunu bilgisayarın RS-232C (Com port) portuna bağlantı soketine yerleştirin.



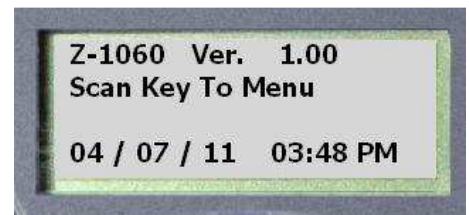
3) Z-1060'ın pillerinin şarj edilebilmesi için elektrik adaptörünü haberleşme kablosunun RS-232C portundaki elektrik girişine takınız.

Not: Pillerin tam olarak şarj olabilmesi için **4-6** saat şarjda kalması gerekmektedir.



Z-1060 Taşınabilir Data Terminalinin açılması

3) Z-1060'ı açabilmek Z-1060'ın ön kısmında bulunan (**2 tuşa**) yukarı (▲) tuşu ve aşağı (▼) tuşlarına aynı anda basılmalıdır. Z-1060 açıldığında ekran görüntüsü yandaki gibidir.



Ana Ekran

Z-1060 Taşınabilir Data Terminalinin kapatılması

Z-1060'ı kapatabilmek için yandaki şekilde de görüldüğü gibi Z-1060'ın ön tarafında bulunan (**3 tuşa**) yukarı (**▲**) tuşu, aşağı (**▼**) tuşu ve fonksiyon (**FN**) tuşlarına aynı anda basılmalıdır.

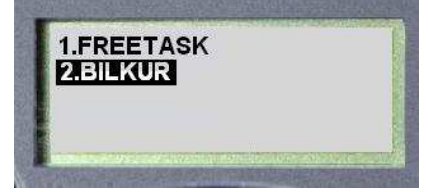
Yüklü programın çalıştırılması

1) Z1060'a yüklü programı çalıştırabilmek için ana ekranda iken **SCAN** tuşuna basılarak açılan ana menüdeki **1.Run Task** alt menüsüne girilerek yapılabilir. Ana menünün görüntüsü yandaki şekilde gibidir.



Ana Menü

Not: Yukarıdaki 1 nci adımda seçilen **1.Run Task** alt menüsüne girildiğinde Z-1060'a yüklü **FREETASK** ve **BILKUR** adlı 2 adet program (Z-1060'a yüklenen programlara **Task** denir) listesi görülmektedir. Çalıştırılmak istenilen program ok tuşları ile seçildikten sonra **SCAN** tuşu ile programa giriş yapılabilir.



Run Task Menüsü

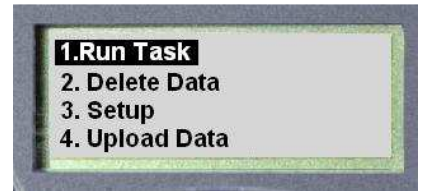
Yüklü verilerin silinmesi

Z-1060'a yüklü program, yapılan veri girişlerini cihaza kayıt (Z-1060'a kayıtların saklandığı bölümlere **Form**

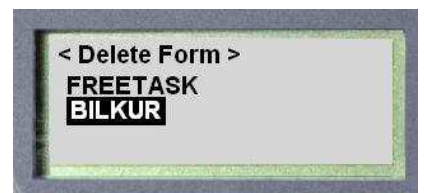
Yandaki şekilde Z-1060'a yüklü programa ait **BILKUR** formundaki bilgilerin silinip silinmeyeceği sorulmaktadır.

Sel Y/N **N** sorusu **Y** olarak değiştirilerek onaylandığında **BILKUR** formundaki bilgiler silinecektir.

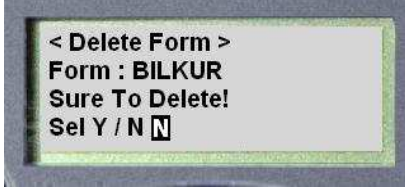
Not: Cevaplar yukarı (**▲**) veya aşağı (**▼**) ok tuşları ile değiştirilebilir. Kabul etmek için **SCAN** tuşu kullanılmalıdır.



Ana Menü



Delete Form Menüsü



Delete Data Ayarı

Z-1060 Taşınabilir Data Terminali Ayarları

Not: Cihaz üzerinde yapılan ayarları daha ayrıntılı bir şekilde yapılabilmesi için Z-1060 paket içeriğinde bulunan WintaskGen 3.12 programı kullanılmalıdır.

Z-1060'a yüklü ayarları görmek ve değiştirmek için Ana menüdeki **3.Setup** alt menüsüne girilmelidir.

Not: **Setup** alt menüsünün görünümü yandaki şekilde gibidir.

LCD Contrast:

Z-1060 taşınabilir Data terminali ekranının zemin koyuluk değerinin görülmesi veya değiştirilmesini (**0-40** arası bir değerdir) sağlar.

Değeri değiştirmek için yukarı (▲) veya aşağı (▼) ok tuşları, onaylamak için **SCAN** tuşu, çıkış için **FN** tuşu kullanılmalıdır.

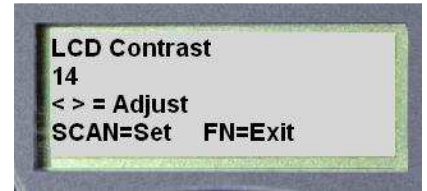
Not: Z-1060 taşınabilir Data terminalinin standart ekran koyuluk değeri **14**'tür.



Ana Menü



Setup Menüsü



LCD Kontrast ayarı

Beep Volume:

Tuşlara basılması veya barkod okutulması sırasında cihazın verdiği sesin görülmesi veya değiştirilmesini sağlar.

Değeri değiştirmek için yukarı (▲) veya aşağı (▼) ok tuşları, onaylamak için **SCAN** tuşu, çıkış için **FN** tuşu kullanılmalıdır. Var olan seçenekler: **Loud**=Yüksek, **Medium**=orta, **Low**=düşük ve **Quiet**=sessiz seçenekleri mevcuttur.

Not: Standart Değer **loud**'dur.

Z-1060 Taşınabilir Data Terminali Ses, Tarih ve Saat ayarları

System Timer:

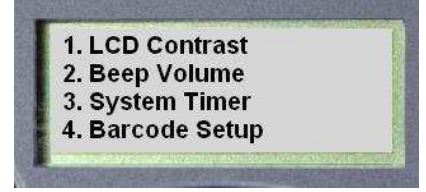
Z-1060'a yüklü tarih ve saat bilgisinin görülmesi veya değiştirilmesini sağlar. **System Timer** alt menüsüne girildiğinde ilk olarak tarih ayarı ekranı çıkmaktadır.

Tarih Ayarı

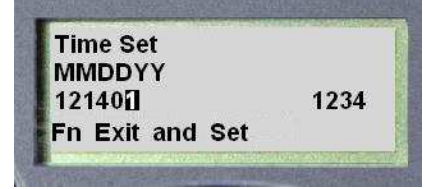
Yandaki **Tarih ayarı** ekranında da görüldüğü gibi Değeri değiştirmek için yukarı (▲) veya aşağı (▼) ok tuşları, onaylamak veya çıkış için **FN** tuşu kullanılmalıdır.

Saat Ayarı

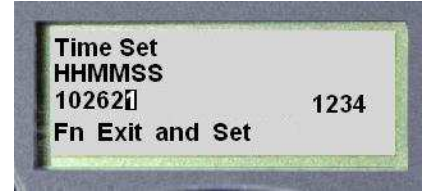
Yandaki **Saat ayarı** ekranında da görüldüğü gibi Değeri değiştirmek için yukarı (▲) veya aşağı (▼) ok tuşları, onaylamak veya çıkış için **FN** tuşu kullanılmalıdır.



Setup Menüsü



Tarih Ayarı



Saat Ayarı

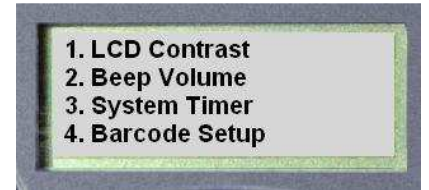
Z-1060 Taşınabilir Data Terminali Barkod Ayarları

Barcode Setup:

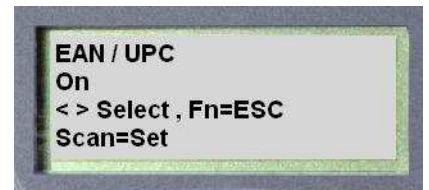
Z-1060 ile okutulabilen barkod tipleri ile ilgili ayarların bilgisinin görülmesi veya değiştirilmesini sağlar. **Barcode Setup** alt menüsüne girebilmek için ana ekranda iken **Setup** alt menüsünden **4.Barcode Setup** alt menüsüne girilmelidir.

EAN / UPC

Bu bölümde Z-1060'ın **EAN-8**, **EAN-13**, **UPCE** veya **UPCA** tipi barkodların okunup okunmayacağı belirlenebilir. Yandaki **EAN/UPC ayarı** ekranında da görüldüğü gibi Değeri değiştirmek için yukarı (▲) veya aşağı (▼) ok tuşları, onaylamak veya çıkış için **SCAN** tuşu, çıkış için **FN** tuşu kullanılmalıdır.



Setup Menüsü

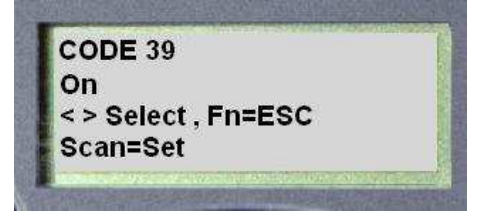


EAN/UPC Ayarı

CODE 39

Bu bölümde Z-1060'ın **CODE 39** tipi barkodların okunup okunmayacağı belirlenebilir.

Yandaki **CODE 39 ayarı** ekranında da görüldüğü gibi Değeri değiştirmek için yukarı (▲) veya aşağı (▼) ok tuşları, onaylamak veya çıkış için **SCAN** tuşu, çıkış için **FN** tuşu kullanılmalıdır.



CODE 39 Ayarı

CODABAR

Bu bölümde Z-1060'ın **CODABAR** tipi barkodları okunup okunmayacağı belirlenebilir.

Yandaki **CODABAR ayarı** ekranında da görüldüğü gibi Değeri değiştirmek için yukarı (▲) veya aşağı (▼) ok tuşları, onaylamak veya çıkış için **SCAN** tuşu, çıkış için **FN** tuşu kullanılmalıdır.



CODABAR Ayarı

ITF 25

Bu bölümde Z-1060'ın **ITF 25 (Interleaved 2 Of 5)** tipi barkodların okunup okunmayacağı belirlenebilir.

Yandaki **ITF ayarı** ekranında da görüldüğü gibi Değeri değiştirmek için yukarı (▲) veya aşağı (▼) ok tuşları, onaylamak veya çıkış için **SCAN** tuşu, çıkış için **FN** tuşu kullanılmalıdır.

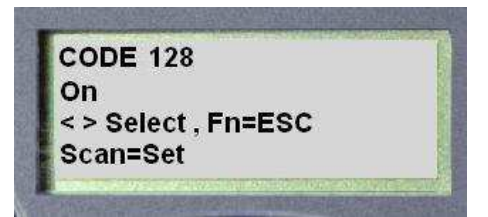


ITF 25 Ayarı

CODE 128

Bu bölümde Z-1060'ın **CODE 128** tipi barkodların okunup okunmayacağı belirlenebilir.

Yandaki **CODE 128 ayarı** ekranında da görüldüğü gibi Değeri değiştirmek için yukarı (▲) veya aşağı (▼) ok tuşları, onaylamak veya çıkış için **SCAN** tuşu, çıkış için **FN** tuşu kullanılmalıdır.

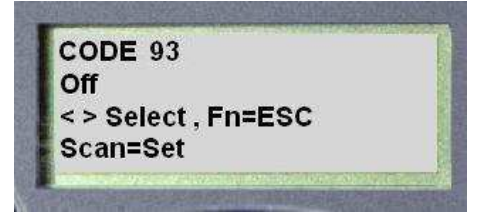


CODE 128 Ayarı

CODE 93

Bu bölümde Z-1060'ın **CODE 93** tipi barkodları okuyup okumayacağı belirlenebilir.

Yandaki **CODE 93 ayarı** ekranında da görüldüğü gibi Değeri değiştirmek için yukarı (▲) veya aşağı (▼) ok tuşları, onaylamak veya çıkış için **SCAN** tuşu, çıkış için FN tuşu kullanılmalıdır.



CODE 93 Ayarı

Veri aktarımı

Z-1060 Taşınabilir Data Terminalinden veri aktarımı iki yöntem ile yapılabilir.

- 1) Z-1060 Taşınabilir Data Terminalinden veri gönderme
- 2) Z-1060 Taşınabilir Data Terminalinden veri alma

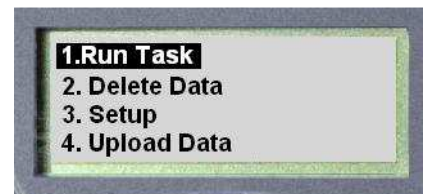
Z-1060 Taşınabilir Data Terminalinden veri gönderme

Z-1060 Taşınabilir Data terminalinde bulunan herhangi bir forma kayıtlı bilgileri RS-232C (Com) portundan **standart ayarlar** ile bilgisayara aktarılmasını sağlar.

Not: Bu yöntemde Z-1060'ın Upload Data menüsü kullanılarak veriler Z-1060'ın bağlı olduğu bilgisayara gönderilmesidir.

Not: Bilgisayarda **standart(Varsayılan) ayarlar** ile bilgilerin alınmasını sağlayan bir programın açık bulunması gerekmektedir. Örneğin Windows'taki **Hyper Terminal** programı bu tarz bir programdır

Z-1060 taşınabilir Data terminalinden bilgisayara aktarım yapabilmek için Ana ekranda iken **SCAN** tuşu ile açılan Ana menüden **4.Upload Data** alt menüsüne girilerek yapılabilir.



Ana Menü

4.Upload Data alt menüsüne girildiğinde yandaki şekilde de görüldüğü gibi kayıtlı formların listesi gelmektedir. yukarı (▲) veya aşağı (▼) ok tuşları form seçilebilir, **SCAN** tuşu ile seçili form onaylanabilir.



Upload Menüsü

Aktarılabilecek form seçildiğinde ekran görüntüsü yandaki şekilde gibidir. Bilgisayar tarafındaki program standart ayarlar ile açık durumda ise Z-1060'daki herhangi bir tuşa basılarak aktarım başlatılabilir.



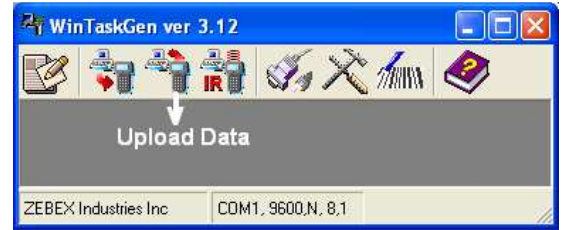
Upload Ekranı

Z-1060 Taşınabilir Data Terminalinden veri alma

Bu yöntem Z-1060'a yüklü herhangi bir formda kayıtlı veriler **WintaskGen Ver:3.12** programı aracılığı ile bilgisayara alınmasıdır. (**WintaskGen Ver:3.12** programını Z-1060 ile birlikte gelen CD içerisinde bulabilirsiniz.)

1) Başlat / Programlar / WintaskGen menüsünden WintaskGen seçeneğini çalıştırın.

2) Programın ana ekranında bulunan ve yandaki şekilde de görülen **Upload Data** düğmesi seçeneğini çalıştırın.

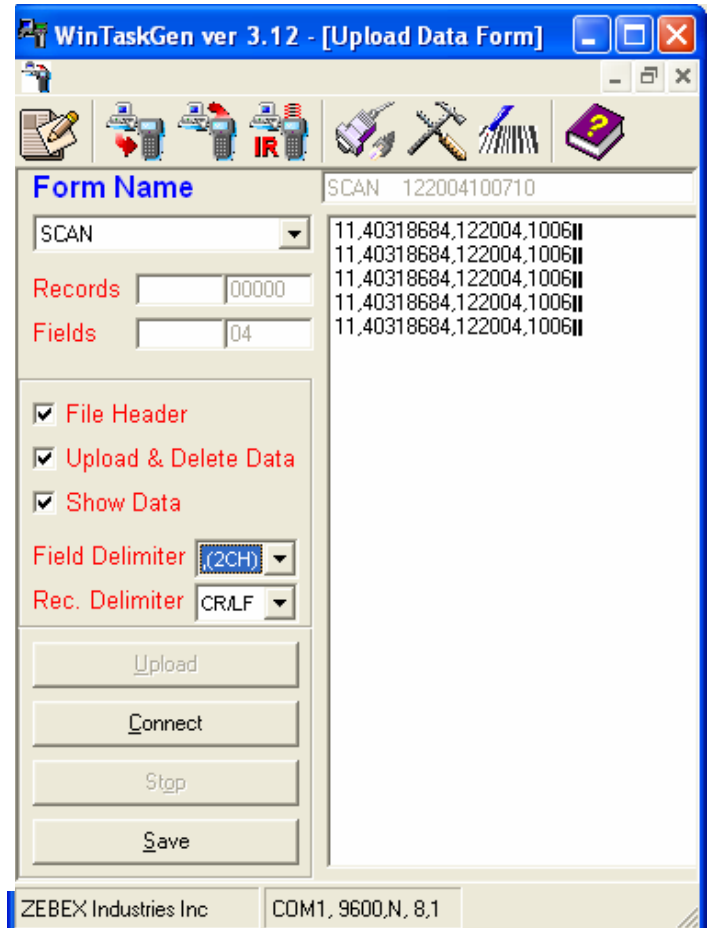


3) **Upload Data** formu açıldığında ekran yandaki gibidir.

Connect: Z-1060'a yüklü formların isimleri Form Name bölümüne alınmasını sağlar.

Herhangi bir form seçildiğinde; o formun kayıt sayısı Records bölümünde ve alan sayısı Fields alanında görülmektedir.

Upload: "Form Name" bölümünde seçili formdaki veriyi **varsayılan haberleşme ayarları** ve belirtilen **veri alma ayarları**'na göre alınmasını sağlar.



Save: Alınan bilginin istenilen bir konuma verilerin alınma şekline göre düzenlenmiş halde Text formatında kaydedilmesini sağlar.

Haberleşme ayarları

WintaskGen ver:3.12 programında haberleşme ayarlarını görmek veya değiştirmek için yandaki şekilde de görülen **communication settings** düğmesi tıklanarak görülebilir veya değiştirilebilir.

Varsayılan Haberleşme ayarları

Z-1060'ın haberleşebilmesi için haberleşme ayarları varsayılan değerlerde (Bu değerler aşağıdadır) olması gerekir.

Baud Rate

(Saniyedeki Bit Sayısı) : 9600

Parity (Eşlik) : Yok

Data Bit (Veri Bitleri) : 8

Stop Bit (Dur Bitleri) : 1

Veri alma ayarları

Yandaki şekilde görülen bu ayarlar şunlardır.

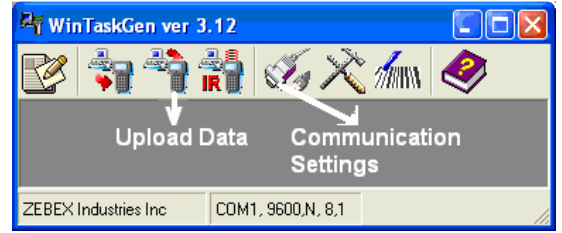
File Header: Aktarma sırasında dosya bilgisinin olup olmayacağını belirler.

Upload & Delete Data: Verilerin aktarımının tamamlanmasından sonra Z-1060'daki verilerin silinip silinmeyeceğinin belirlenmesidir.

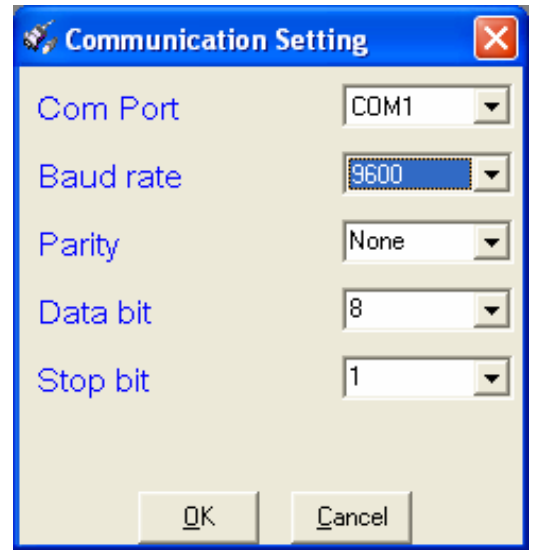
Show Data: Z-1060'dan alınan bilgilerin ekranda görünüp görünmeyeceğinin belirlenmesidir.

Field Delimiter: Veriler alınırken alanların ne ile ayrılacağını belirler. Bu ayraçlar şunlardır. **None** (Ayıraç yok), **Space** (boşluk), **,(2CH)** (virgül), **;(38H)** (Noktalı virgül), Tab (Tab tuşu)

Rec Delimiter: Veriler alınırken kayıtların ne ile ayrılacağını belirler. Bu ayraçlar şunlardır. **None** (Ayıraç yok), **CR/LF** (Enter/Satır Sonu), **CR** (Enter), **LF** (Satır Sonu)



Wintaskgen Menüsü



Haberleşme ayarları



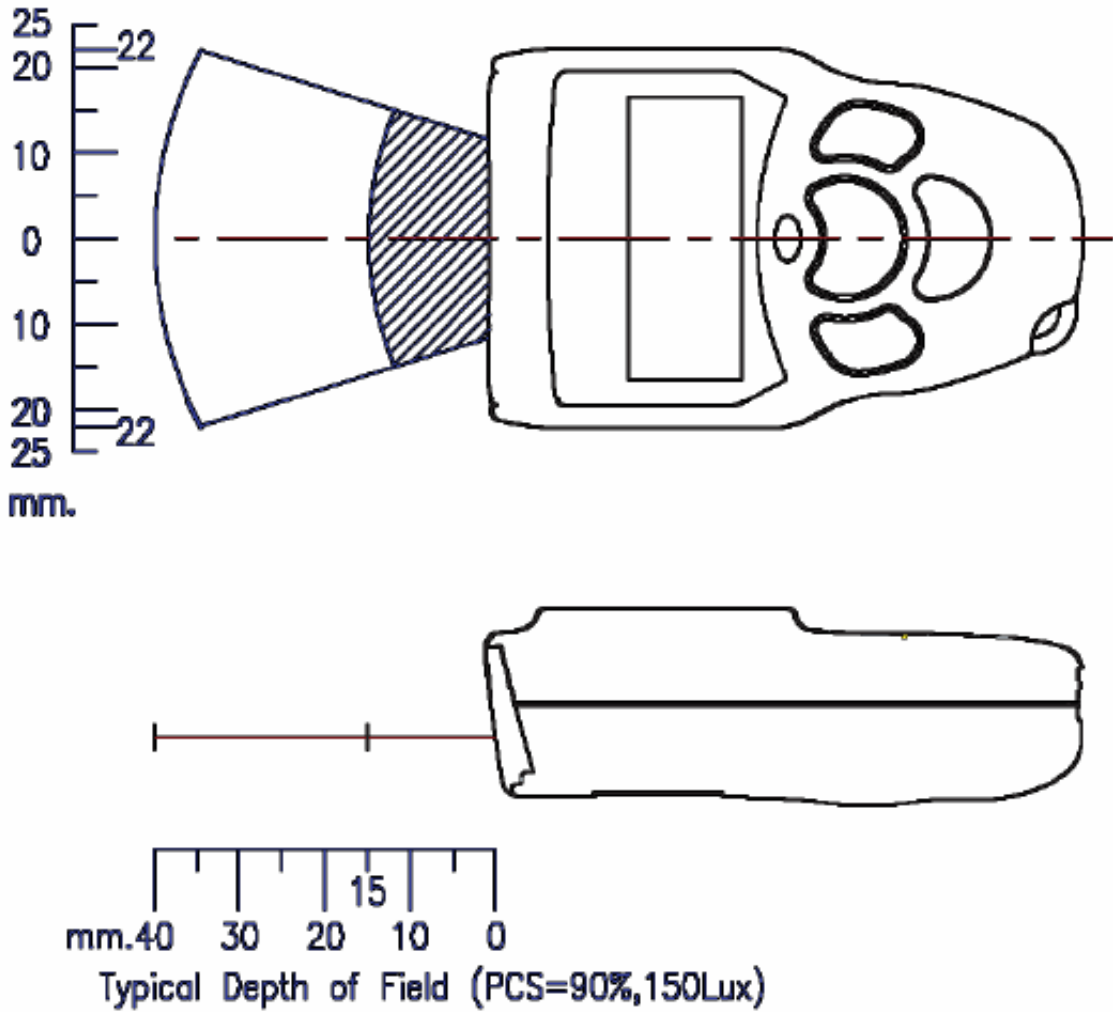
Veri alma ayarları

Barkod okutma yöntemi

- 1) Barkod okuyucuyu barkod çizgilerine dik olmayan bir açıyla konumlandırın. Dik açılarda barkod okuma işleminde problem yaşanabilir.
- 2) Barkod okuyucuyu barkod çizgilerinin yoğunluğu bağlı olarak uygun uzaklıkta konumlandırın.
- 3) Barkod okuyucuyu barkod çizgilerinin tümünü kapsayacak şekilde konumlandırın.



TARAMA GENİŞLİĞİ VE UZAKLIĞI



ÜRETİCİ

ZEBEX INDUSTRIES INC.

2F,531-1,Chung Cheng Road,
Hsin-Tien City, Taipei, Taiwan,R.O.C.
Telephone / +886-2-2218-2018
Facsimile / +886-2-2218-8670
HTML / www.zebex.com.tw
E-Mail / mail@zebex.com.tw

İTHALATÇI

BİLKUR BİLGİSAYAR SAN. TİC. LTD.ŞTİ.

Büyükdere Cad. No: 89
Kent Apt. Kat:3 Daire:6

MECİDİYEKÖY / İSTANBUL

Tel : (212) 212 60 14 (Pbx)
Fax: : (212) 212 24 72
Web : www.bilkur.com.tr
www.barkodokuyucu.com
www.barkodyazici.com
E-Mail: bilkur@bilkur.com.tr

ÜRETİCİ

ZEBEX INDUSTRIES INC.

2F,531-1,Chung Cheng Road,
Hsin-Tien City, Taipei, Taiwan,R.O.C.
Telephone / +886-2-2218-2018
Facsimile / +886-2-2218-8670
HTML / www.zebex.com.tw
E-Mail / mail@zebex.com.tw

İTHALATÇI

BİLKUR BİLGİSAYAR SAN.LTD.ŞTİ.

Büyükdere Cad. No: 78-80
Akabe Ticaret Merkezi 8.Mağaza
MECİDİYEKÖY / İSTANBUL

Tel : (212) 275 73 04 (Pbx)
Fax: : (212) 275 15 82
Web : www.bilkur.com.tr
www.barkodokuyucu.com
www.barkodyazici.com
E-Mail : bilkur@bilkur.com.tr