

Z E B E X
EL Tipi
BARKOD OKUYUCULAR

PROGRAMLAMA KILAVUZU



ZBX00030301
P/N : MUL-53221-07

ÖNEMLİ BİLGİLER

Bu kılavuz barkod okuyucular için **genel** ayarların yapılabilmesini sağlayan bir kılavuzdur. Her okuyucu için tüm fonksiyonların yapılabilmesini sağlamaz. Bu kılavuzda bulunmayan **özel** ayarlar için satıcınız ile irtibata geçiniz.

Bu kılavuz **Klavye** arabirim, **Seri Port** (RS-232C) arabirim, **CMOS** seri arabirim ve **Wand** arabirime sahip barkod okuyucularda kullanılabilir.

2005 MAYIS TARİHİNDE HAZIRLANMIŞTIR.

İÇİNDEKİLER

Tanıtım	1
Standart Seçenekler	2
Programlama Yöntemi	5
Sistem Ayarları	6
Genel Ayarlar	
Tarama Biçimi Seçimi	9
Mesaj Gönderimi Bekleme Süresi	10
Karakter Gönderimi Bekleme Süresi	11
Mesaj / Blok Biçimi Seçimi	11
Ses Tonu Seçimi	12
Arabirim Ayarları	
RS-232C Seri Haberleşme Seçenekleri Ayarı	
Akış Denetimi Protokolü	15
ACK/ NAK Yanıt Süresi Ayarı	16
Saniyedeki Bit Sayısı	16
Veri Bitleri	17
Dur Bitleri	17
Eşlik Ayarı	17
Mesaj Sonlandırma	18
Klavye Emülasyonu Seçenek Ayarları	19
Klavye Tipi Seçimi	19
Dil Seçimi	21
Mesaj Sonlandırma	22
Fonksiyon Tuşu Emülasyonu	23
Büyük Harf Ayarı	23
Wand Emülasyonu Seçenek Ayarları	24
Emülasyon Veri Çıkış Seçimi	25
Wand Emülasyonu Narrow/Wide Oranı	25
Cursor Pad Work at Numlock	25
USB Arabirim Seçenek Ayarları	26
Klavye Tipi	26
Mesaj Sonlandırma	26
Barkod Tipleri	
Barkod Tipi Okunabilirliği Seçimi	28
Code 39 Seçenekleri Ayarı	30
Interleaved 2 Of 5 Seçenekleri Ayarı	31

Chinese Post Code Seçenekleri Ayarı	32
UPC/ EAN/ JAN Seçenekleri Ayarı	33
Coda bar/ Monarch Seçenekleri Ayarı	37
Code 128 Seçenekleri Ayarı	37
MATRIX 25 Seçenekleri Ayarı.....	38
MSI/Plessy Seçenekleri Ayarı	39
Italian Pharmacy Seçenekleri Ayarı	40
Barkod Uzunluk Ayarı	41
ISBN/ ISSN Dönüşümü.....	42
Veri Düzenleme	
Baş ve Son	43
Barkod Tipi Belirteci Seçimi	44
Barkod Tipi Belirteci Ayarları	45
Baş / Sondan Karakter Silme	47
Ekler	
Ek - A	
Code 39 Full ASCII Kod Tablosu	49
Ek - B	
Code 39 Full ASCII Barkod Tablosu	52
Ek - C	
Örnek Barkodlar	62
Ek - D	
Hızlı Ayarlar	63

1. TANITIM

Barkod okuyucuya yapılmak istenilen ayarlara uygun barkodlar ileriki sayfalarda okutulurarak gerekli ayarların yapılması sağlanır. Yapılan ayarlar barkod okuyucunun sabit belleğine yazıldığından dolayı okuyucunun çalışma gücünün kesilmesi durumunda ayarların kaybolması gibi bir durum söz konusu değildir.

Barkod okuyucunun programlanmadan önce uygun bir şekilde güç alması gerekmektedir. Seri (RS-232C) Port arabirimine sahip barkod okuyucular bilgisayar veya bilgisayar uyumlu cihazlarda kullanılması durumunda DC akıma sahip dışarıdan beslemeli bir elektrik adaptörü ile kullanılmalıdır. Eğer klavye emülsiyonlu bir okuyucu kullanılıyorsa klavye tipinin IBM PC/XT/AT, PS/2 veya IBM PC uyumlu olması gerekmektedir. Klavye emülsiyonlu okuyucular klavye portundan gerekli elektrik akımını aldığından dolayı ayrıca dışarıdan beslemeli elektrik adaptörü kullanmayınız.

Barkod okuyucunun programlanması sırasında yapılan ayar kabul edildiğinde kısa bir bip sesi, yapılan ayar kabul edilmediğinde uzun bir bip sesi çıkarır.

Not: Ayar sırasında okutulan barkodlar bağlı sisteme aktarılmaz.

2. PROGRAMLAMA SEÇENEKLERİ

Programlama seçenekleri 4 gruba ayrılır. 1 nci grup ayarlar genel ayarları içerir. 2 nci grup ayarlar seri (RS-232C) port ayarlarının yapılabilmesini içerir. 3 ncü grup ayarlar klavye tipi, dili gibi ayarların yapılabilmesini içerir.4 ncü grup ayarlar barkod tiplerinin çözümüleme seçeneklerinin ayarlanmasını sağlayan ayarları içerir.

3 STANDART SEÇENEKLER

Bu tablo programlanabilir ayarların standart (ilk değerler) ayarlarını gösterir. Programlama modunda SIFIRLA barkodu okutularak standart ayarlara dönülebilir.

İŞLEM SEÇENEKLERİ STANDART DEĞERLERİ

Fonksiyon	Standart Değer
Tarama Modu Seçimi	Tetik Modu
Baş ve sona karakter ilavesi	Yok
İki okuma işlemi arası bekleme süresi	Normal
Bir okumada her karakter gönderiminde bekleme süresi	Normal
Mesaj/Blok modu seçimi	Mesaj
Blok modu haberleşmede komut gönderme	Kapalı
Doğrulama sesi tonu seçimi	Orta
Barkod tipi belirteci iletimi	Kapalı

BARKOD TİPİ BELİRTECİ

M	Code 39
I	ITF 2 of 5
H	Chinese post code
E	UPC-E
A	UPC-A
F	EAN-13
FF	EAN-8
N	Codabar
K	Code 128
L	Code 93
P	MSI
G	MATRIX 25

KLAVYE ARABİRİMDE STANDART DEĞERLER

Fonksiyon	Standart Değer
Klavye tipi seçimi	IBM PC/AT USA
Mesaj sonlandırma	Enter/ carriage Return

SERİ (RS-232C) HABERLEŞME ARABİRİMDE STANDART DEĞERLER

Fonksiyon	Standart Değer
Akış Denetimi Protokolü	Yok
ACK/NAK yanıt süresi ayarı	300 milisaniye
Saniyedeki Bit sayısı	9600
Veri Bitleri	8
Dur Bitleri	1
Eşlik	İşaret
Mesaj sonlandırma	CR/LF

WAND HABERLEŞME ARABİRİMDE STANDART DEĞERLER

Fonksiyon	Standart Değer
Wand emülsasyon hızı	Normal
Wand emülsasyon çıkışı	Black = High

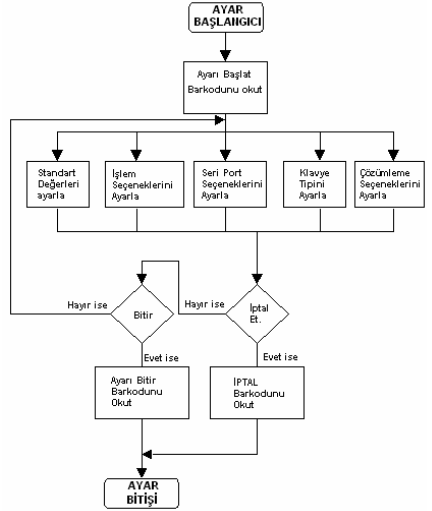
USB HABERLEŞME ARABİRİMDE STANDART DEĞERLER

Fonksiyon	Standart Değer
Klavye Tipi	US Klavyesi
Mesaj Sonlandırma	Enter

ÇÖZÜMLEME SEÇENEKLERİNDE STANDART DEĞERLER

Fonksiyon	Kod Özelliği	Standart Değer
Barkod tipi Okuma seçimi	Code 39	Açık
	ITF 2 of 5	Açık
	Chinese Post Code	Kapalı
	UPC/EAN/JAN	Açık
	Codabar	Açık
	MSI	Kapalı
	Code 128	Açık
	Code 93	Açık
	ITAT	Kapalı
	EAN-128	Kapalı
Code 39	MATRIX 25	Kapalı
	Italian Pharmacy	Kapalı
	ISSN/ ISBN	Kapalı
	Kodlar	Standard
	Baş/son karakter	İletilmez
	Kontrol Hanesi	Kapalı
	Birleştirme	Kapalı
	Interleaved 2 of 5	Uzunluk 6-32 hane
	Chinese Post Code	Kontrol Hanesi Kapalı
	Uzunluk 10~16 hane	
UPC/EAN/JAN	Kontrol Hanesi	İletilir
	Düzen	Tümü
	Ek	Kapalı
	UPC-E=UPC-A	Kapalı
	UPC-A ilk karakteri	İletilir
	UPC-A kontrol hanesi	İletilir
	UPC-E ilk karakteri	İletilir
	UPC-E kontrol hanesi	İletilir
	Tip	Standard
	Codabar	Baş/Son karakterler A, B, C, D
Code 128	Uzunluk	6~32 hane
	FNC 2 ilavesi	Kapalı
MSI	Kontrol hanesi	Kapalı
	Uzunluk	Değişken
Italian Pharmacy	Kontrol hanesi	İletilir
	"A" karakteri iletimi	İletilmez
MATRIX 25	Uzunluk	Sabit 10 hane
	Kontrol hanesi	Kapalı

4. PROGRAMLAMA YÖNTEMİ



SİSTEM AYARLARI



Ayarı Başlat



SIFIRLA

"**SIFIRLA**" barkodu okutulduğunda tüm ayarlar standart değerlere döner.



İPTAL

"**İPTAL**" barkodu okutulduğunda en son ayarlar iptal edilir.



RS-232C

"**SIFIRLA**" barkodu okutulduğunda haberleşme şekli en son seçilen haberleşme ayarı olarak kalır.



KLAVYE

"**SÜRÜM GOSTER**" barkodu okutulduğunda barkod okuyucunun chip'inde bulunan programın sürümü gösterilir.



USB



WAND



SÜRÜM GOSTER



Ayarı Bitir



Ayarı Başlat

TARAMA ŞEKLİ SEÇİMİ (Lazer Okuyucular için)



Tetik Modu



Otomatik Tetik Modu

Tetik modunda; Her okuma işlemi için tetiğin kullanılmasını sağlar.

Otomatik tetik modunda; Tetiğin bir defa tıklanması ile okuma işleminin başlatılmasını, tetiğin bir defa tıklanması ile okuma işleminin bitirilmesini sağlar.

Not: 2 tetik tıklanması arasında istenildiği kadar okutma işlemi yapılabilir.

TARAMA ŞEKLİ SEÇİMİ (CCD Okuyucular için)

Tetik modunda; Her okuma işlemi için tetiğin kullanılmasını sağlar.



Tetik Modu

Sürekli okuma modunda; okuyucunun ışığı sürekli olarak açık durumda olduğundan tetik kullanılmadan sadece barkod okuyucunun ışığına tutularak okutulması sağlanır.



Sürekli Okuma Modu

Otomatik tetik modunda; Tetiğin bir defa tıklanması ile okuma işleminin başlatılmasını, tetiğin bir defa tıklanması ile okuma işleminin bitirilmesini sağlar.

Not: 2 tetik tıklanması arasında istenildiği kadar okutma işlemi yapılabilir.



Otomatik Tetik Modu

Tekrar Modunda; Sürekli okuma modu benzeri olan bu modda aynı barkod ardı ardına birden fazla okuma özelliğine sahiptir.



Tekrar Modu

GENEL AYARLAR



Ayarı Bitir



Ayarı Başlat

DATA REDUNDANT CHECK

Bu seçenekte okutulan bar-kodun veri kontrolünün yapılmasının açılıp-kapanmasını sağlar.



Açık



Kapalı

OKUMA İŞLEMİ ARASI BEKLEME SÜRESİ

Okuma işlemi sonucunda, 2 veri gönderimi arasındaki bekleme süresinin belirlenmesini sağlar.



Yok



100 Milisaniye



500 Milisaniye



1 Saniye

KARAKTER GÖNDERME ARASI BEKLEME SÜRESİ

Veri gönderiminde 2 karakter arasındaki bekleme süresinin belirlenmesini sağlar.



Yok



10 milisaniye



20 milisaniye



50 milisaniye

MESAJ / BLOK MODU SEÇİMİ

Bu seçenekte verinin iletme şeklinin belirlenmesi sağlanır. Seçenek olarak **mesaj** seçildiğinde her okuma işleminden sonra veri bağlı sisteme gönderilir. Seçenek olarak **blok** seçildiğinde her okuma işleminden sonra okunan veri cihazın hafızasında saklanır. Hafıza dolduğunda veri bağlı sisteme aktarılır. Blok modu sadece Code 39 tipi barkodlarda geçerlidir.



Mesaj



Blok



Ayarı Bitir



Ayarı Başlat

BLOK MODU HABERLEŞMEDE KOMUT GÖNDERİMİ

Bu bölümde blok modu haberleşmede komut gönderiminde verinin nasıl gönderileceğinin belirlenmesi sağlanır.



Açık



Kapalı



Kaydet



Ayarla

DOĞRULAMA SESİ TONU SEÇİMİ

Okuma işleminin başarılı olarak gerçekleşmesi durumunda okuyucunun çıkartması gereken sesin şiddetinin belirlenmesini sağlar.



Orta



Düşük



Yüksek



Kapalı

SES SÜRESİ



Uzun (120 Milisaniye)



Orta (50 Milisaniye)



Kısa (20 Milisaniye)



Çok Kısa (5 Milisaniye)

* Alpha-70 ve SC-2070 Serisi okuyucularda sadece orta süre dışındaki ayarlar geçersizdir. Bu modellerin ses süresi donanımdan kontrol edilmektedir.



Ayarı Bitir

ARABİRİM AYARLARI



Ayarı Başlat

1.RS-232C SERİ HABERLEŞME SEÇENEKLERİ AYARLARI

Serî port (RS-232C) tipi okuyucular 4 akış denetimi protokolünü destekler. Bu seçenekler ile bağlanılan sistemin istemiş olduğu ayarların yapılabilmesini sağlar.

AKIŞ DENETİMİ PROTOKOLÜ



Yok



RTS/CTS



ACK/NAK



Xon/Xoff

ACK/NAK Yanıt Süresi Ayarı



300 milisaniye



2 Saniye



500 milisaniye



Ayarı Bitir



Ayarı Başlat

ACK/NAK Yanıt Süresi ayarı (Devamı)



3 saniye



1 saniye



5 saniye

Saniyedeki Bit Sayısı



19200



9600



4800



2400



1200



600

Veri bitleri



7



8

Dur Bitleri



1



2

Eşlik



Çift



tek



İşaret



Boşluk



Yok



Ayarı Bitir



Ayarı Başlat

Mesaj Sonlandırma (RS-232C Tipi okuyucular için)



Yok



CR/LF



CR



LF



H Tab



STX/ETX



EOT

2. KLAVYE ARABİRİMDE SEÇENEK AYARLARI

Klavve tipi seçimi

Bu bölümdeki ayarlar ile klavye emülasyonuna sahip okuyucunun bağlanılacağı sistemin klavye tipinin belirlenmesi sağlanır.



IBM AT



PS/2 30-80



IBM 5550



IBM 5295 Terminal



IBM XT



IBM 5530-SC



IBM 5530-ZC



Ayarı Bitir



Ayarı Başlat

Klavye Tipi Seçimi (Devamı)



NEC 9801



IBM 3196 Terminal



APPLE MAC II(*)



IBM 3477/3472 Terminal



PS2/30/56



IBM 3477 Terminal
(Kod Kırmızı)



NEC 5200(*)

Not: (*) işaretli seçenekler isteğe bağlıdır.

Klavye Dili Seçimi



ABD İngilizcesi



İngiltere İngilizcesi



Almanca



Fransızca



İspanyolca



İtalyanca



İsveç Dili



İsveç Dili



Ayarı Bitir



Ayarı Başlat

Mesaj Sonlandırma (Klavye Tipi Okuyucular için)



Yok



Return /Enter



Hor. TAB



Execute

Klavye Tipi Seçimi



Kod Tarama Modu



Alt Modu

KOD KIRMA AYARLARI (31xx, 34xx, 37xx model IBM Terminalerde kullanılmak içindir)



AÇIK



KAPALI

FONKSİYON TUŞLARI AKTİFLİĞİ

(IBM AT Modunda kullanabilmek için)

Fonksiyon tuşlarının okutulmuş barkodun baş ve sonuna ilave edilmesini sağlar. Fonksiyon tuşları için sayfa 40'a bakınız.



AÇIK



KAPALI

BÜYÜK HARF KİLİDİ

Veri gönderiminde klavyenin büyük – küçük harf yazma durumuna uygun olarak aktarım yapılmasını sağlar.



AÇIK



KAPALI

SAYI KİLİDİ (Yalnız Klavye tipi arabiriminde geçerlidir.)



KAPALI



AÇIK



Ayarı Bitir



Ayarı Başlat

00H~1FH ASCII Kod Tanımlanması



Alt-Modu Kodu



Crti+Kod

3.WAND EMULASYONU SEÇENEK AYARLARI

EMULASYON HIZI SEÇİMİ



Düşük



Orta



Normal



Yüksek



En Yüksek

EMÜLASYON VERİ ÇIKIŞI SEÇİMİ



Black = High



Black = Low

WAND EMULATION NARROW/WIDE RATIO



1:2



1:3

CURSOR PAD WORK AT NUMLOCK



AÇIK



KAPALI



Ayarı Bitir



Ayarı Başlat

4. USB ARABİRİM SEÇENEK AYARLARI

USB arabirimi klavye arabirimi emülasyonu ile çalışan bir arabirim özelliğine sahiptir. USB uyumlu işletim sistemleri Windows 98, Windows NT 5.0 ve üstü sürüm işletim sistemleridir. Herhangi bir sürücü desteğine ihtiyacı bulunmaz.

KLAVYE TİPİ



US Klavyesi



Uluslararası Klavye

MESAJ SONLANIRMA



Yok



Enter



H Tab



Ayarı Bitir

BARKOD TİPLERİ



Ayarı Başlat

BARKOD TİPİ OKUMA SEÇİMİ



Code 39 Açık



Code 39 Kapalı



Coda bar Açık



Coda bar Kapalı



UPC/ EAN/ JAN Açık



UPC/ EAN/ JAN Kapalı



ITF 2 of 5 Açık



ITF 2 of 5 Kapalı



Chinese Post Code Açık



Chinese Post Code Kapalı



Code 128 Açık

28



Code 128 Kapalı



MSI Açık



MSI Kapalı



Code 93 Açık



Code 93 Kapalı



IATA Açık



IATA Kapalı



EAN- 128 Açık



EAN-128 Kapalı



MATRIX 25 Açık



MATRIX Kapalı



Ayarı Bitir



Ayarı Başlat

BARKOD TİPİ OKUMA SEÇİMİ (Devamı)



Italian Pharmacy Açık



Italian Pharmacy Kapalı

CODE 39 SEÇENEK AYARLARI

KARAKTER SETİ



Standard Code 39



Full ASCII Code 39

BAŞLANGIÇ/BİTİŞ KARAKTERİ İLETİMİ



Evet



Hayır

KONTROL HANESİ



Hesapla ve İlet



Hesapla ama İletme



HAYIR

CONCATENATION



Açık

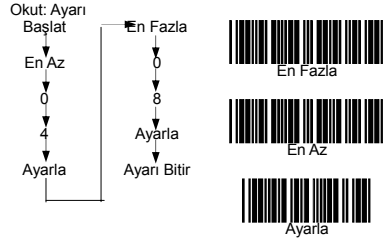


Kapalı

INTERLEAVED 2 OF 5 SEÇENEK AYARLARI

Örnek: 4 - 8 arası karaktere sahip olanların okunmasını sağlar.

LENTGTH



Ayarı Bitir



Ayarı Başlat

KONTROL HANESİ



Hayır



Hesapla ve İlet



Hesapla ama İletme

CHINESE POST CODE SEÇENEK AYARLARI

Örnek: 4 – 8 arası karaktere sahip olanların okunmasını sağlar.

UZUNLUK



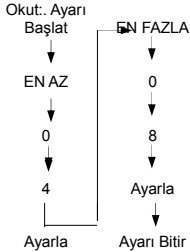
EN FAZLA



EN AZ



Ayarla



KONTROL HANESİ



HAYIR



Hesapla ve İlet



Hesapla ama İletme

UPC/EAN/JAN SEÇENEK AYARLARI

DÜZEN



Tümü



EAN-8 veya EAN-13



UPC-A ve EAN-13



UPC-A ve UPC-E



UPC-A



UPC-E



Ayarı Bitir



Ayarı Başlat

UPC/EAN/JAN SEÇENEK AYARLARI (Devamı)



EAN-13



EAN-8

EK DURUMU



HAYIR



5 Karakter



2 Karakter



2 veya 5 Karakter

UPC-E'NİN UPC-A DÜZENİNE ÇEVİRİLMESİ



Evet



Hayır

UPC-A 'NİN EAN-13 DÜZENİNE ÇEVİRİLMESİ



Evet



Hayır

UPC-A İLK KARAKTERİ İLETİMİ



Evet



Hayır

UPC-A KONTROL HANESİNİN İLETİMİ



Evet



Hayır

UPC-E İLK KARAKTERİ İLETİMİ



Evet



Hayır



Ayarı Bitir



Ayarı Başlat

UPC-E KONTROL HANESİNİN İLETİMİ



Evet



Hayır

EAN-13 KONTROL HANESİNİN İLETİMİ



Evet



Hayır

EAN-8 KONTROL HANESİNİN İLETİMİ



Evet



Hayır

CODABAR/ MONARCH SEÇENEK AYARLARI

Başlangıç/ Bitiş Karakteri İletimi



Hayır



A, B, C, D



DC1-DC4



a/ t, b/ n, c/ *, d/ e

BİRLEŞTİRME



Açık



Kapalı

CODE 128 SEÇENEK AYARLARI

FNC 2 Birleştirme



Açık



Kapalı



Ayarı Bitir



Ayarı Başlat

CODE 128 SEÇENEK AYARLARI (Devamı)



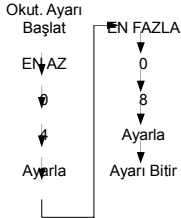
UCC/EAN128 SEÇENEK AYARLARI

UCC/EAN128 tipi barkodlarda FNC1 karakterinin iletilmesi veya iletilmemesini sağlar.



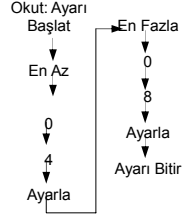
MATRIX 25 SEÇENEK AYARLARI

Örnek: 4 – 8 karakter arası uzunluğa sahip barkodların okunmasını sağlar.

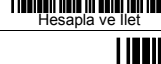


MSI / PLESSY SEÇENEK AYARLARI

Örnek: 4 – 8 karakter arası uzunluğa sahip barkodların okunmasını sağlar.



Çift Kontrol Hanesi





Ayarı Başlat

MSI/PLESSY SEÇENEK AYARLARI (Devamı)

PLESSY KOD AYARLARI



Hesapla ve İlet



Hesapla ama İletme

KONTROL HANESİ



Hayır



Hesapla ve İlet



Hesapla ama İletme

ITALIAN PHARMACY SEÇENEK AYARLARI

"A" KARAKTERİ İLETİMİ



EVET



HAYIR

BARKOD UZUNLUK AYARLARI

CODE 39 UZUNLUK AYARI



EN FAZLA



EN AZ

CODE 93 UZUNLUK AYARI



EN FAZLA



EN AZ

CODE 128 UZUNLUK AYARI



EN FAZLA



EN AZ

CODABAR UZUNLUK AYARI



EN FAZLA



EN AZ



AYARLA



Ayarı Bitir



Ayarı Başlat

ISBN/ ISSN DÖNÜŞÜMÜ

UPC/EAN tipindeki barkodlara sahip kitap ISBN/ISSN tipine çevrilmesi ile ilgili ayarlarının yapılmasını sağlar.



ACTIVE ISBN/ISSN



INACTIVE ISBN/ISSN

VERİ DÜZENLEME



Ayarı Bitir



Ayarı Başlat

BAŞA VEYA SONA KARAKTER EKLEME

Bu bölümde okutulan her barkodun başına veya sonuna isteğe bağlı olarak en fazla 10 adet olmak üzere karakter veya fonksiyon tuşları ilave edilmesini sağlar.



Başa



Sona



Ayarla

1. "Ayarı Başlat" Barkodunu okutun.
2. Eklemenin yapılacağı yeri (Başa-Sona) okutun.
3. Full ASCII tablosundan eklenecek karakterleri seçin.
4. "Ayarla" barkodunu okutun.
5. "Ayarı Bitir" barkodunu okutun.

Not: Fonksiyon tuşu ekleme işleminde, bu işlemden önce fonksiyon tuşları aktif hale getirilmelidir.

BARKOD TİPİ BELİRTECİ İLETİMİ SEÇİMİ

Okutulan barkod tipine bağlı olarak barkod tipini belirleyen en fazla 2 karakterin barkodun başına eklenerek iletilmesini veya iletilmemesini sağlar. (Barkod tipi belirteçleri için sayfa 2'ye bakınız.)



Açık



Kapalı

BARKOD TİPİ BELİRTECİ AYARLARI

Her barkod tipi için isteğe bağlı olarak en fazla 2 karakterden oluşan barkod tipi belirteci belirlemek için kullanılır

1. "Ayarı Başlat" barkodunu okutun.
2. Barkod tipi belirteci ayarları listesinden istenilen barkod tipini okutun.
3. Full ASCII tablosundan en fazla 2 karakter okutunuz. Örneğin "AB" karakterleri belirlenmek isteniyorsa "A" ve "B" barkodlarını okutunuz.
4. "Ayarla" barkodunu okutunuz.
5. "Ayarı Bitir" barkodunu okutunuz.



UPC-E



UPC-A



EAN-13



EAN-8



Chinese post Code



ITF 2 OF 5



Ayarı Bitir



Ayarı Başlat

BARKOD TİPİ BELİRTECİ AYARLARI (Devamı)



Coda bar



Code 39



Code 128



Code 93



MSI



MATRIX 25



Ayarla

Baştan/Sondan Karakter Sil

(az1.24, dz1.05, ac1.01, dz1.05,pl1.39 veya daha üst sürüm chip programında sahip okuyucular için geçerlidir)

Okutulan barkodun başından veya sonundan istenilen sayıda karakterin silinerek iletilmesini sağlar.



Baştan Sil



Sondan Sil



Ayarla

1. “**Ayarı Başlat**” Barkodunu okut.

2.”**Baştan / Sondan Sil**” seçeneğini okut.

3.Full ASCII Barkod tablosundan 2 sayı barkodunu okut.
(Örneğin 4 karakter silmek için 0 ve 4 barkodunu okutun.)

4. “**Ayarla**” barkodunu okutun.

5. “**Ayarı Bitir**” barkodunu okutun.



Ayarı Bitir

EK - A

CODE 39 FULL ASCII KOD TABLOSU

EKLER

ASCII	CODE 39	VALEUR HEXA.	ASCII	CODE 39	VALEUR HEXA.
NUL	%U	00	%	/E	25
SOH	\$A	01	&	/F	26
STX	\$B	02	'	/G	27
ETX	\$C	03	(/H	28
EOT	\$D	04)	/I	29
ENQ	\$E	05	*	/J	2A
ACK	\$F	06	+	/K	2B
BEL	\$G	07	,	/L	2C
BS	\$H	08	-	-	2D
HT	\$I	09	.	-	2E
LF	\$J	0A	/	/	2F
VT	\$K	0B	0	0	30
FF	\$L	0C	1	1	31
CR	\$M	0D	2	2	32
SO	\$N	0E	3	3	33
SI	\$O	0F	4	4	34
DLE	\$P	10	5	5	35
DC1	\$Q	11	6	6	36
DC2	\$R	12	7	7	37
DC3	\$S	13	8	8	38
DC4	\$T	14	9	9	39
NAK	\$U	15	:	/Z	3A
SYN	\$V	16	;	%F	3B
ETB	\$W	17	<	%G	3C
CAN	\$X	18	=	%H	3D
EM	\$Y	19	>	%I	3E
SUB	\$Z	1A	?	%J	3F
ESC	%A	1B	@	%V	40
FS	%B	1C	A	A	41
GS	%C	1D	B	B	42
RS	%D	1E	C	C	43
US	%E	1F	D	D	44
SP	SP	20	E	E	45
!	/A	21	F	F	46
"	/B	22	G	G	47
#	/C	23	H	H	48
\$	/D	24	I	I	49

EK - A

CODE 39 FULL ASCII KOD TABLOSU

ASCII	CODE 39	VALEUR HEXA.	ASCII	CODE 39	VALEUR HEXA.
J	J	4A	e	+E	65
K	K	4B	f	+F	66
L	L	4C	g	+G	67
M	M	4D	h	+H	68
N	N	4E	i	+I	69
O	O	4F	j	+J	6A
P	P	50	k	+K	6B
Q	Q	51	l	+L	6C
R	R	52	m	+M	6D
S	S	53	n	+N	6E
T	T	54	o	+O	6F
U	U	55	p	+P	70
V	V	56	q	+Q	71
W	W	57	r	+R	72
X	X	58	s	+S	73
Y	Y	59	t	+T	74
Z	Z	5A	u	+U	75
[%K	5B	v	+V	76
\	%L	5C	w	+W	77
]	%M	5D	x	+X	78
^	%N	5E	y	+Y	79
_	%O	5F	z	+Z	7A
`	%W	60	{	%P	7B
a	+A	61		%Q	7C
b	+B	62	}	%R	7D
c	+C	63	~	%S	7E
d	+D	64	DEL	%T	7F

EK - A

FONKSIYON TUŞ EMULASYONU

FUNCTION KEY	ASCII	CODE 39	FUNCTION KEY	ASCII	CODE 39
Ins	\$A	01	F1	\$Q	11
Del	\$B	02	F2	\$R	12
Home	\$C	03	F3	\$S	13
End	\$D	04	F4	\$T	14
Up	\$E	05	F5	\$U	15
Down	\$F	06	F6	\$V	16
Left	\$G	07	F7	\$W	17
Backspace	\$H	08	F8	\$X	18
TAB	\$I	09	F9	\$Y	19
Enter(num)	\$J	0A	F10	\$Z	1A
Right	\$K	0B	F11	%A	1B
PgUp	\$L	0C	F12	%B	1C
Enter	\$M	0D	ESC	%C	1D
PgDn	\$N	0E	Ctrl(L)	%D	1E
shift	\$O	0F	Alt(L)	%E	1F
5 (num)	\$P	10			

EK - B

CODE 39 FULL ASCII BARKOD TABLOSU



EK - B

CODE 39 FULL ASCII BARKOD TABLOSU



CODE 39 FULL ASCII BARKOD TABLOSU



Ayarı Başlat



SYN
(F6)



ETB
(F7)



CAN
(F8)



EM
(F9)



SUB
(F10)



ESC
(F11)



FS
(F12)



GS
(ESC)



RS
Ctl (L)



US
Alt (L)



SP



|



_



#

CODE 39 FULL ASCII BARKOD TABLOSU



\$



%



&



'



(



)



,



+



,



-



.



/



0



1



Ayarı Bitir

CODE 39 FULL ASCII BARKOD TABLOSU



Ayarı Başlat



2



3



4



5



6



7



8



9



:



;



<



=



>



?



@



A

CODE 39 FULL ASCII BARKOD TABLOSU



B



C



D



E



F



G



H



I



J



K



L



M



N



O



Ayarı Bitir

EK - B

CODE 39 FULL ASCII BARKOD TABLOSU



Ayarı Başlat



P



Q



R



S



T



U



V



W



X



Y



Z



I



L



J

EK - B

CODE 39 FULL ASCII BARKOD TABLOSU



A



-



.



a



b



c



d



e



f



g



h



i



j



k



Ayarı Bitir

EK - B

CODE 39 FULL ASCII BARKOD TABLOSU



Ayarı Başlat



i



m



n



o



p



q



r



s



t



u



v



w



x



y

EK - B

CODE 39 FULL ASCII BARKOD TABLOSU



z



{



|



}



~



DEL



Ayarı Bitir

EK - C

ÖRNEK BARKODLAR

Code 39



Code 128



Interleaved 2 of 5



Coda bar(NW-7)



UPC A



EAN-13



EK - D

HIZLI AYARLAR

1. Klavye modunu hızlı bir şekilde ayarlanmasını sağlar.



2. Okuyucunun hızlı bir şekilde Seri Port olarak ayarlanmasını sağlar



3. Okuyucunun klavye dilini hızlı bir şekilde Almanca olarak ayarlanmasını sağlar.

