



# **Zebex Z-107X El Terminalleri KULLANIM KILAVUZU**

**Paket İeriđi**

| Sıra No | Paket ierik adı            | Görsel hali   |
|---------|-----------------------------|---|
| 1       | Taşınabilir El Terminali    |    |
| 2       | Haberleşme/Şarj Ünitesi     |    |
| 3       | Pil                         |   |
| 4       | Elektrik Adaptörü           |  |
| 5       | Kullanım CD'si              |  |
| 6       | İngilizce Kullanım Kılavuzu |  |
| 7       | Türke Kullanım Kılavuzu    |  |



7 sıra no'lu Türke Kullanım kılavuzu standart paket ieriđinde bulunmamaktadır. Türke Kullanım kılavuzu paket ieriđinde yok ise [www.bilkur.com.tr](http://www.bilkur.com.tr) web adresinde cihazın sayfasından da indirebilir.

## Teknik Özellikler

### İŞLEMÇİ / BELLEK

|         |                          |
|---------|--------------------------|
| İşlemci | 8 bit C-MOS mikroişlemci |
| Sram    | 64 KB                    |
| Rom     | 128 KB                   |

### OPTİK SİSTEM

#### Z-1070

#### Z-1071

|                          |                                   |                                |
|--------------------------|-----------------------------------|--------------------------------|
| İşık Kaynağı             | 630 nm görülebilir LED            | 650 nm görülebilir lazer diyot |
| Tarama Şekli             | Tek tarama çizgisi                |                                |
| Tarama uzaklığı          | 15 ~ 40 milimetre                 | 45 ~ 600 milimetre             |
| Tarama hızı              | 100 tarama / saniye               |                                |
| En küçük çizgi genişliği | 5 mil (0,127 milimetre) @ PCS 90% |                                |
| Tarama Açısı             | 53°                               |                                |
| Baskı kontrastı          | 30% @UPC/EAN 100%                 |                                |
| Optik Sistem             | 1024 Piksek CCD                   | CDRH Class II, IEC Class II    |
| EMC                      | CE & FCC Part 15B ve 15C uyumlu   |                                |

### GÖRÜNTÜ / SES / ZAMAN

|             |  |
|-------------|--|
| Tuş Takımı  | 4 plastik tuş  |
| Ekran       | 96x32 Piksel LCD Ekran<br>(4 satır, Her satırda 16 karakter) |
| Ses         | Programlanabilir ses tonu                                    |
| Zaman       | Yıl, Ay, Gün, Saat, Dakika, Saniye                           |
| Göstergeler | Yeşil ve Kırmızı LED   |

### HABERLEŞME

|                     |          |
|---------------------|----------|
| RS-232C (Seri port) | 9600 bps |
|---------------------|----------|

| <b>BOYUT / AĞIRLIK</b> |                              |
|------------------------|------------------------------|
| <b>Boyutlar</b>        | 110,7 mm x 25,2 mm x 44,4 mm |
| <b>Ağırlık</b>         | 93 Gram (Pil dahil)          |

| <b>GÜÇ KAYNAĞI</b>        |   |
|---------------------------|---|
| <b>Ana pil</b>            | 1.5V, Ni-MH şarj edilebilir pil   |
| <b>Backup (yedek) pil</b> | 3.6V 25mAH Lityum şarj edilebilir pil   |
| <b>Pil şarj ömrü</b>      | 50 saat (dakikada 6 okutma ile)   |
| <b>Güç yönetimi</b>       | - Pil şarjının düşük olması durumunda uyarı verme<br>- Pil tasarrufu için otomatik bekleme moduna geçme |

| <b>KULLANIM ORTAMI</b>   |                              |
|--------------------------|------------------------------|
| <b>Çalışma sıcaklığı</b> | 0° ~ 50°                     |
| <b>Saklama sıcaklığı</b> | -10° ~ 60°                   |
| <b>Nem oranı</b>         | %10 ~ %70                    |
| <b>Işık seviyesi</b>     | Maksimum 4.500 Lux           |
| <b>Dayanıklılık</b>      | 1 Metreden düşmeye dayanıklı |

| <b>BARKOD TİPLERİ</b>                |  |
|--------------------------------------|--|
| <b>Çözümlenebilen barkod tipleri</b> | <ul style="list-style-type: none"><li>▪ UPC-A,UPC-E, EAN-8, EAN-13</li><li>▪ CODABAR, CODE 39</li><li>▪ FULL ASCII CODE 39</li><li>▪ CODE 128</li><li>▪ INTERLEAVED 2 OF 5</li><li>▪ ISBN / ISSN</li><li>▪ CODE 93</li><li>▪ CHINESE POST CODE</li><li>▪ IATA CODE</li></ul> |

| <b>YAZILIM GELİŞTİRME</b>   |  |
|---|--|
| <b>Programlama işleminde kullanılacak yazılım geliştirme araçları</b> | <ul style="list-style-type: none"><li>▪ Freetask programı</li><li>▪ Easy Task programı</li><li>▪ DosTaskgen/ Wintaskgen makro dili</li><li>▪ C derleyicisi</li></ul> |

El Terminalinin görünüşü ve işlevleri



## Pilin Takılması

**1)** El terminalinin arka ve alt tarafında bulunan ve yandaki resimde görülen pil kapağı, pil kapağının tırnağını ileri bastırılarak serbest bırakıldıktan sonra yukarı doğru kaldırılarak çıkartılmalıdır.



**2)** Paket içeriğinde bulunan 3 adet pili yandaki şekle göre yerleştirin.



**3)** 1.nci adımda çıkartılan pil kapağını aynı şekilde yerine yerleştirin.



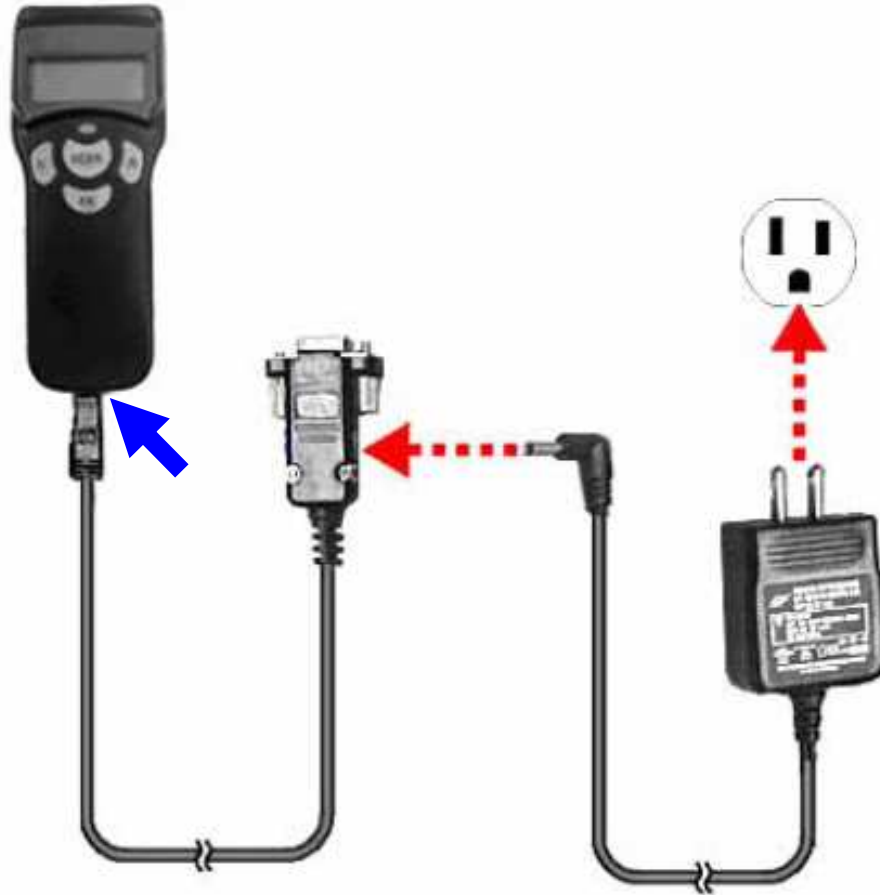
### Pilin şarj edilmesi

Zebex Z-107X el terminalleri ile birlikte gelen 3 adet pil Z-107X el terminalleri ile birlikte gelen iletişim/şarj ünitesi (kablosu) yardımı ile şarj edilmektedir.



Pilin ömrü açısından ilk kullanımda **5** saat şarj edilmesi gerekir.

**1)** Z-107X el terminalleri ile birlikte gelen iletişim/şarj kablosu aşağıdaki resimde de görüldüğü gibi Z-107X el terminallerinin uart girişine takılması yeterlidir.



**2)** Elektrik adaptörünü iletişim/şarj kablosunda uygun bölümüne takılmalıdır.

**3)** Elektrik adaptörünün diğer ucu elektrik prizine takılmalıdır.

Pilin el terminali üzerinde tam şarj olma süresi yaklaşık **3 ~ 5** saattir.

## Haberleşme ünitesinin bağlantısının yapılması

Zebex Z-107X El terminalleri ile birlikte 3 farklı haberleşme ünitesinden biri verilmektedir.

- a) Seri port (RS-232C=Com port) bağlantılı haberleşme ünitesi
- b) USB port bağlantılı haberleşme ünitesi
- c) USB-HID bağlantılı haberleşme ünitesi

**A)** Seri port bağlantı tipli haberleşme ünitesi kullanılıyor ise aşağıdaki şekilde de görülen haberleşme ünitesinin kablo ucunu bilgisayarın uygun bölümünde bulunan seri port yuvasına (COM Port) takınız.



Haberleşme Ünitesi



Seri=Com port girişi



Bilgisayar

**B)** USB port bağlantı tipli haberleşme ünitesi kullanılıyor ise aşağıdaki şekilde de görülen haberleşme ünitesinin kablo ucunu bilgisayarın uygun bölümünde bulunan USB port yuvasına takınız.



Haberleşme Ünitesi



Örnek  
USB port girişi



Bilgisayar

**B)** USB-HID port bağlantı tipli haberleşme ünitesi kullanılıyor ise aşağıdaki şekilde de görülen haberleşme ünitesinin kablo ucunu bilgisayarın uygun bölümünde bulunan USB port yuvasına takınız.



Haberleşme Ünitesi



Örnek  
USB port girişi



Bilgisayar

### Kullanım ile ilgili uyarılar

- El terminali düşme ve çarpmalara karşı dikkatli kullanılmalıdır.
- El terminali su, nem, ateş, aşındırıcı madde vb. maddelerden uzak tutulmalıdır.
- El terminali teknik özelliğinde belirtilen sıcaklık ortamında ve belirtilen nem ortamında kullanılmalıdır.
- Pil el terminali veya haberleşme ünitesindeki yedek şarj ünitesinde şarj edilmelidir.
- Lazer ışığı direk insan gözüne tutulmamalıdır.

### El Terminalinin açılması

El terminalini açmak için el terminalinin üzerinde bulunan ve aşağıda solda kırmızı renkle işaretlenmiş aşağı ve yukarı ok tuşları aynı anda basılı tutulmalıdır.



Ana Ekran

### El Terminalinin kapatılması

El terminalini kapatmak için el terminalinin üzerinde bulunan ve aşağıda kırmızı renkle işaretlenmiş **FN** tuşu basılı tutulmalıdır.



### Tuşların Kullanımı

|               |   |
|---------------|---|
| ▼ (Aşağı Ok)  | Menü seçeneklerinde sonraki seçeneğe geçişi sağlar.<br>Veri giriş ekranında imlecin hareket ettirilmesini sağlar. |
| ▲ (Yukarı Ok) | Menü seçeneklerinde önceki seçeneğe geçişi sağlar.<br>Veri giriş ekranında rakamların çıkartılmasını sağlar.      |
| <b>FN</b>     | Menü seçeneklerinde bir önceki menüye dönüşü sağlar.<br>Veri giriş ekranında ilgili menüden çıkışı sağlar.        |
| <b>SCAN</b>   | Menü seçeneklerine giriş, yapılan değer girişlerini onaylama  |

### Programın (Task) çalıştırılması



- El terminaline standart olarak **FREETASK** adlı bir program yüklüdür. El terminaline **FREETASK** dışında toplam 8 program daha yüklenebilir.

Z-107X el terminaline yüklü programı çalıştırabilmek için ana ekranda iken **SCAN** tuşuna basılarak açılan ana menüdeki **1.Run Task** alt menüsüne girilerek yapılabilir. Ana menünün görüntüsü yandaki şekilde gibidir.



El terminaline FreeTask dışında herhangi bir program yüklü ise programın özelliğine bağlı ilk olarak program adı listelenir.

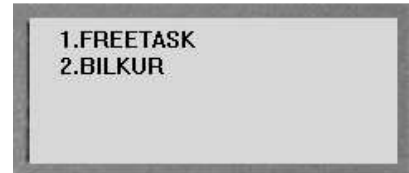
#### Örnek-1

Run Task alt menüsü seçildiğinde, El terminalinde sadece standart program (**FreeTask**) yüklü olduğunda örnek ekran görüntüsü yandaki gibidir.



#### Örnek-2

Run Task alt menüsü seçildiğinde, El terminalinde sonradan yüklenen bir program yüklü olduğunda örnek ekran görüntüsü yandaki gibidir.



### Verilerin Silinmesi

Z-107X taşınabilir el terminalinde yüklü verileri silmek için ana ekranda iken Scan tuşuna basılarak girilen ana menü seçeneğinde bulunan "2.Delete Data" seçeneği kullanılmalıdır.



Ana Ekran



Ana Menü

### Verilerin Bilgisayara aktarılması

Z-107X taşınabilir el terminalinde yüklü verileri bilgisayar ortamına 2 farklı yöntem ile aktarılmaktadır.

- 1) Z-107X taşınabilir el terminalinden veri gönderme
- 2) Z-107X taşınabilir el terminalinden veri alma

#### 1) Z-107X taşınabilir el terminalinden veri gönderme

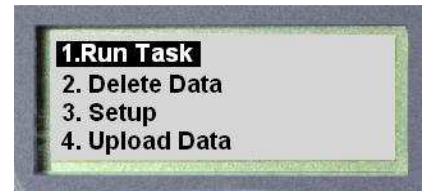
Z-107X taşınabilir el terminalinde bulunan herhangi bir forma kayıtlı bilgileri RS-232C (Com) portundan standart ayarlar ile bilgisayara aktarılmasını sağlar.

**Not:** Bu yöntemde Z-107X el terminalinin Upload Data menüsü kullanılarak veriler Z-107X el terminalinin bağlı olduğu bilgisayara gönderilmesidir.

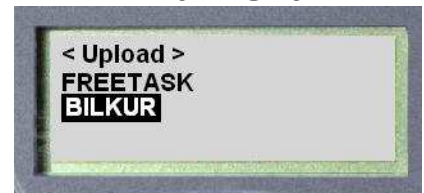
**Not:** Bilgisayarda standart (varsayılan) ayarlar ile bilgilerin alınmasını sağlayan bir programın açık bulunması gerekmektedir. Örneğin Windows'taki Hyper Terminal programı bu tarz bir programdır.

Z-107X el terminalinden bilgisayara aktarım yapabilmek için Ana ekranda iken **SCAN** tuşu ile açılan Ana menüden **4.Upload Data** alt menüsüne girilerek yapılabilir.

**4.Upload Data** alt menüsüne girildiğinde yandaki şekilde de görüldüğü gibi kayıtlı formların listesi gelmektedir. yukarı (▲) veya aşağı (▼) ok tuşları form seçilebilir, **SCAN** tuşu ile seçili form onaylanabilir.

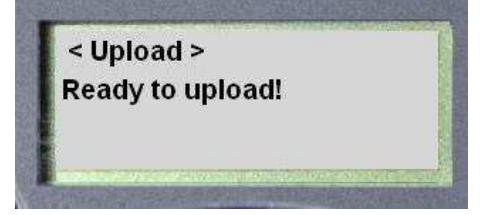


Ana Menü



Upload Menüsü

Aktarılabilecek form seçildiğinde ekran görüntüsü yandaki şekilde gibidir. Bilgisayar tarafındaki program standart ayarlar ile açık durumda ise Z-107X el terminalindeki herhangi bir tuşa basılarak aktarım başlatılabilir.



**Upload Ekranı**

### 2) Z-107X taşınabilir el terminalinden veri alma

Bu yöntem Z-107X el terminaline yüklü herhangi bir formda kayıtlı verilerin bilgisayara kurulu bir program yardımı ile bilgisayara aktarılması sağlanır. Bu tarz programlara örnek olarak Z-107X el terminali ile birlikte gelen CD içerisinde bulunan Wintaskgen adlı program verilebilir..

**1)** Başlat / Programlar / WintaskGen menüsünden WintaskGen seçeneğini çalıştırın.

**2)** Programın ana ekranında bulunan ve yandaki şekilde de görülen **Upload Data** düğmesi seçeneğini çalıştırın.

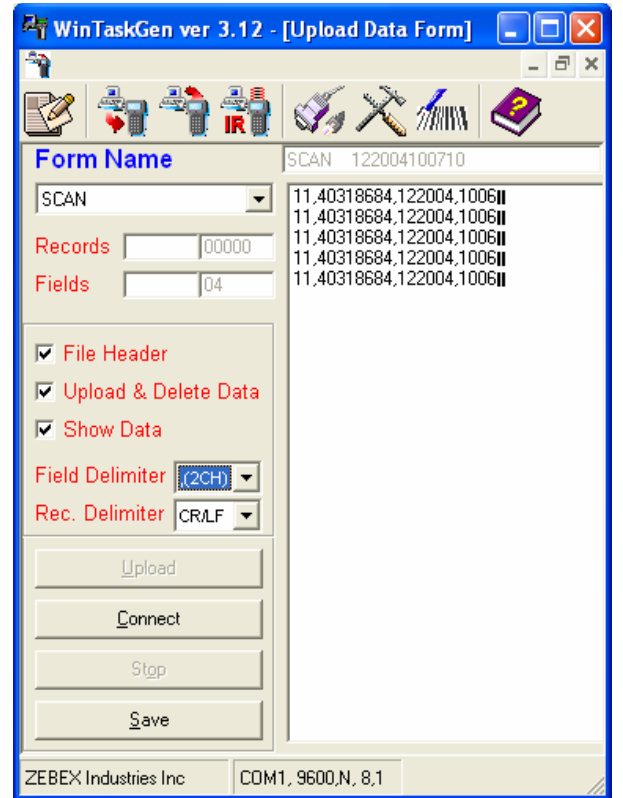


**3) Upload Data** formu açıldığında ekran yandaki gibidir.

**Connect:** Z-107X el terminaline yüklü formların isimleri Form Name bölümüne alınmasını sağlar.

Herhangi bir form seçildiğinde; o formun kayıt sayısı Records bölümünde ve alan sayısı Fields alanında görülmektedir.

**Upload:** "Form Name" bölümünde seçili formdaki veriyi **varsayılan haberleşme ayarları** ve belirtilen **veri alma ayarları**'na göre alınmasını sağlar.



**Save:** Alınan bilginin istenilen bir konuma verilerin alınma şekline göre düzenlenmiş halde Text formatında kaydedilmesini sağlar.

### Haberleşme ayarları

WintaskGen programında haberleşme ayarlarını görmek veya değiştirmek için yandaki şekilde de görülen **communication settings** düğmesi tıklanarak görülebilir veya değiştirilebilir.

### Varsayılan Haberleşme ayarları

Z-107X el terminali ile haberleşme yapılabilmesi için haberleşme ayarları varsayılan değerlerde (Bu değerler aşağıdadır) olması gerekir.

Baud Rate

(Saniyedeki Bit Sayısı) : 9600

Parity (Eşlik) : Yok

Data Bit (Veri Bitleri) : 8

Stop Bit (Dur Bitleri) : 1

### Veri alma ayarları

Yandaki şekilde görülen bu ayarlar şunlardır.

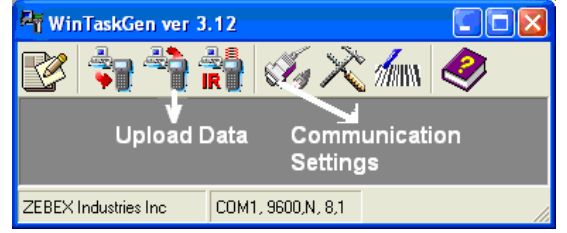
**File Header:** Aktarma sırasında dosya bilgisinin olup olmayacağını belirler.

**Upload & Delete Data :** Verilerin aktarımının tamamlanmasından sonra Z-107X el terminalindeki verilerin silinip silinmeyeceğinin belirlenmesidir.

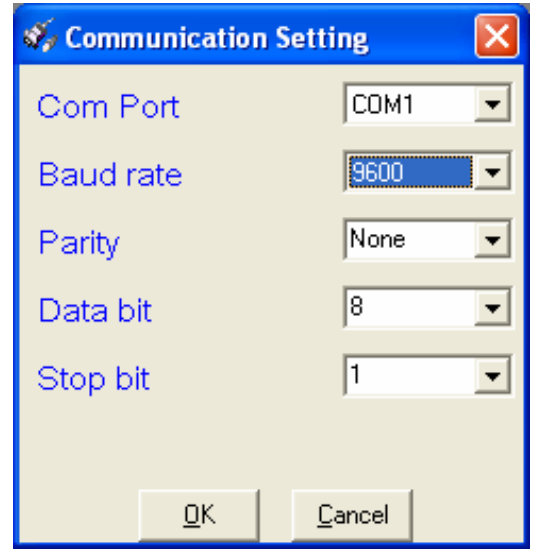
**Show Data:** Z-107X el terminalinden alınan bilgilerin ekranda görünüp görünmeyeceğinin belirlenmesidir.

**Field Delimiter:** Veriler alınırken alanların ne ile ayrılacağını belirler. Bu ayraçlar şunlardır. **None** (Ayraç yok), **Space** (boşluk), **,(2CH)** (virgül), **;(38H)** (Noktalı virgül), Tab (Tab tuşu)

**Rec Delimiter:** Veriler alınırken kayıtların ne ile ayrılacağını belirler. Bu ayraçlar şunlardır. **None** (Ayraç yok), **CR/LF** (Enter/Satır Sonu), **,CR** (Enter), **,LF** (Satır Sonu)



**Wintaskgen Menüsü**



**Haberleşme ayarları**



**Veri alma ayarları**

### Ayarlar



Z-107X taşınabilir el terminali üzerinde yapılan ayarları daha ayrıntılı ve daha kolay bir şekilde yapılabilmesi için Z-107X el terminali paket içeriğinde bulunan Cd'de bulunan WintaskGen adlı program kullanılmalıdır

Z-107X el terminaline yüklü ayarları görmek ve değiştirmek için Ana menüdeki **3.Setup** alt menüsüne girilmelidir.

**Not:** **Setup** alt menüsünün görünümü yandaki şekilde gibidir.



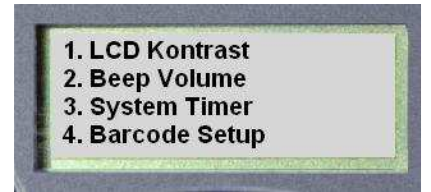
**Ana Menü**

#### LCD Contrast:

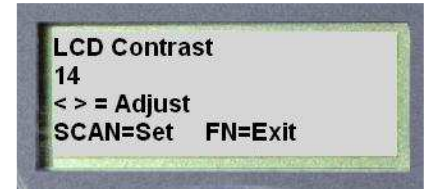
Z-107X el terminalinin ekranının zemin koyuluk değerinin görülmesi veya değiştirilmesini (**1-22** arası bir değerdir) sağlar.

Değeri değiştirmek için yukarı (▲) veya aşağı (▼) ok tuşları, onaylamak için **SCAN** tuşu, çıkış için **FN** tuşu kullanılmalıdır.

**Not:** Z-107X el terminalinin standart ekran koyuluk değeri **8**'tür.



**Setup Menüsü**



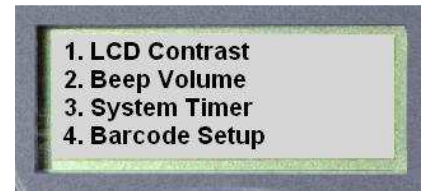
**LCD Kontrast ayarı**

#### Beep Volume:

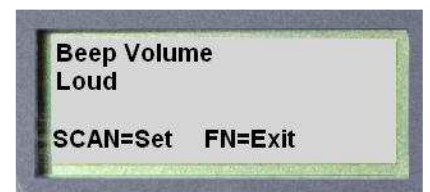
Tuşlara basılması veya barkod okutulması sırasında cihazın verdiği sesin görülmesi veya değiştirilmesini sağlar.

Değeri değiştirmek için yukarı (▲) veya aşağı (▼) ok tuşları, onaylamak için **SCAN** tuşu, çıkış için **FN** tuşu kullanılmalıdır. Var olan seçenekler: **Loud**=Yüksek, **Medium**=orta, **Low**=düşük ve **Quiet**=sessiz seçenekleri mevcuttur.

**Not:** Standart Değer **loud**'dur.



**Setup Menüsü**



**Ses Ayarı**

### System Clock:

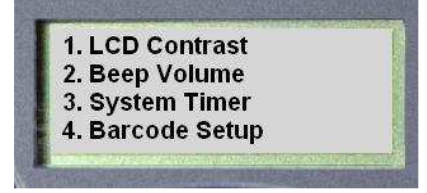
Z-107X el terminaline yüklü tarih ve saat bilgisinin görülmesi veya değiştirilmesini sağlar. **System Clock** alt menüsüne girildiğinde ilk olarak tarih ayarı ekranı çıkmaktadır.

### Tarih Ayarı

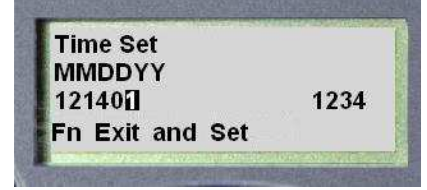
Yandaki **Tarih ayarı** ekranında da görüldüğü gibi Değeri değiştirmek için yukarı (▲) veya aşağı (▼) ok tuşları, onaylamak veya çıkış için **FN** tuşu kullanılmalıdır.

### Saat Ayarı

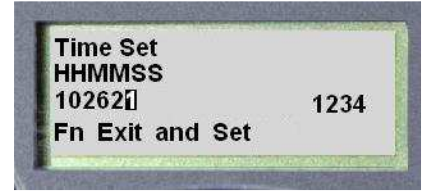
Yandaki **Saat ayarı** ekranında da görüldüğü gibi Değeri değiştirmek için yukarı (▲) veya aşağı (▼) ok tuşları, onaylamak veya çıkış için **FN** tuşu kullanılmalıdır.



**Setup Menüsü**



**Tarih Ayarı**



**Saat Ayarı**

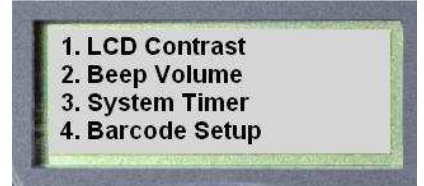
### Barcode Setup:

Z-107X el terminali ile okutulabilen barkod tipleri ile ilgili ayarların bilgisinin görülmesi veya değiştirilmesini sağlar. **Barcode Setup** alt menüsüne girebilmek için ana ekranda iken **Setup** alt menüsünden **4.Barcode Setup** alt menüsüne girilmelidir.

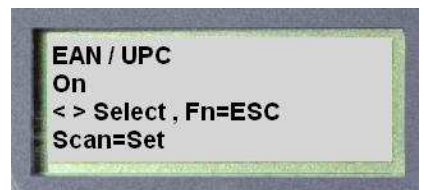
### EAN / UPC

Bu bölümde Z-107X el terminali ile **EAN-8**, **EAN-13**, **UPCE** veya **UPCA** tipi barkodların okunup okunmayacağı belirlenebilir.

Yandaki **EAN/UPC ayarı** ekranında da görüldüğü gibi Değeri değiştirmek için yukarı (▲) veya aşağı (▼) ok tuşları, onaylamak veya çıkış için **SCAN** tuşu, çıkış için **FN** tuşu kullanılmalıdır.



**Setup Menüsü**

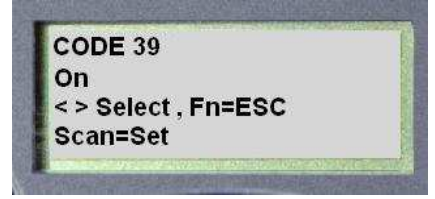


**EAN/UPC Ayarı**

### CODE 39

Bu bölümde Z-107X el terminalinde **CODE 39** tipi barkodların okunup okunmayacağı belirlenebilir.

Yandaki **CODE 39 ayarı** ekranında da görüldüğü gibi Değeri değiştirmek için yukarı (▲) veya aşağı (▼) ok tuşları, onaylamak veya çıkış için **SCAN** tuşu, çıkış için **FN** tuşu kullanılmalıdır.

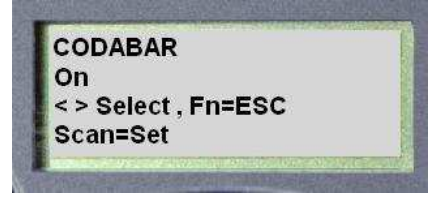


### CODE 39 Ayarı

### CODABAR

Bu bölümde Z-107X el terminalinde **CODABAR** tipi barkodları okunup okunmayacağı belirlenebilir.

Yandaki **CODABAR ayarı** ekranında da görüldüğü gibi Değeri değiştirmek için yukarı (▲) veya aşağı (▼) ok tuşları, onaylamak veya çıkış için **SCAN** tuşu, çıkış için **FN** tuşu kullanılmalıdır.

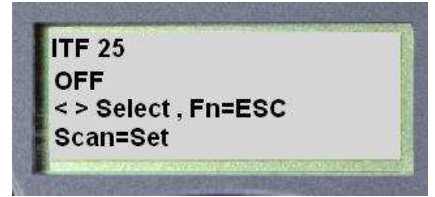


### CODABAR Ayarı

### ITF 25

Bu bölümde Z-107X el terminalinde **ITF 25 (Interleaved 2 Of 5)** tipi barkodların okunup okunmayacağı belirlenebilir.

Yandaki **ITF ayarı** ekranında da görüldüğü gibi Değeri değiştirmek için yukarı (▲) veya aşağı (▼) ok tuşları, onaylamak veya çıkış için **SCAN** tuşu, çıkış için **FN** tuşu kullanılmalıdır.

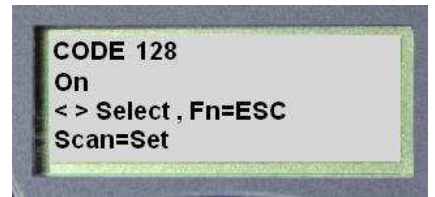


### ITF 25 Ayarı

### CODE 128

Bu bölümde Z-107X el terminalinde **CODE 128** tipi barkodların okunup okunmayacağı belirlenebilir.

Yandaki **CODE 128 ayarı** ekranında da görüldüğü gibi Değeri değiştirmek için yukarı (▲) veya aşağı (▼) ok tuşları, onaylamak veya çıkış için **SCAN** tuşu, çıkış için **FN** tuşu kullanılmalıdır.

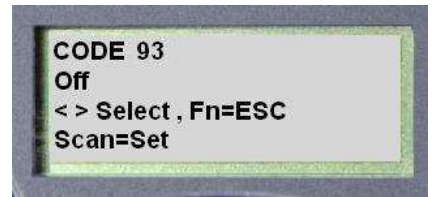


### CODE 128 Ayarı

### CODE 93

Bu bölümde Z-107X el terminalinde **CODE 93** tipi barkodları okuyup okumayacağı belirlenebilir.

Yandaki **CODE 93 ayarı** ekranında da görüldüğü gibi Değeri değiştirmek için yukarı (▲) veya aşağı (▼) ok tuşları, onaylamak veya çıkış için **SCAN** tuşu, çıkış için **FN** tuşu kullanılmalıdır.



### CODE 93 Ayarı

### 5. Communication:

Z-107X el terminali ile bilgisayar arasındaki iletişimin yönteminin belirlenmesini sağlar.



Ana menüde 5 nci seçenek olan Communication menüsüne girildiğinde alt seçenekleri şunlardır.

| 5.1 Set Comm Device |  |
|---------------------|--|
| 5.1 RS-232 Cable    | İletişimin RS-232C kablo ile yapılacağını belirlenmesini sağlar. |
| USB HID Cable       | İletişimin USB-HID kablo ile yapılacağını belirlenmesini sağlar. |

Bu bölümde kullanılan kablo tipi seçimi yapılır.

RS-232 Cable seçeneği seçildiğinde aşağıdaki alt seçenekler aktif olacaktır.

| RS-232 Cable Seçenekleri |   |
|--------------------------|---|
| 5.1.1 Sequential Num.    |   |
| Disable                  | İletilen verinin başına kayıt sırasını belirtilen bir belirtecin kullanılmasını kapatır.  |
| Enable                   | İletilen verinin başına kayıt sırasını belirtilen bir belirtecin kullanılmasını açar.     |
| 5.1.1 Checksum Digit     |   |
| Disable                  | Kontrol karakterinin iletilmesini kapatır.  |
| Enable                   | Kontrol karakterinin iletilmesini açar.   |
| 5.1.2 STX/ETX Packet     |   |
| Disable                  | İletilen verinin öneki olarak STX ve soneki olarak ETX karakterinin iletilmesini kapatır. |
| Enable                   | İletilen verinin öneki olarak STX ve soneki olarak ETX karakterinin iletilmesini açar.    |
| 5.1.3 Data Terminator    |   |
| None                     | İletilen verinin kayıt ayırıcının olmamasını sağlar.                                      |
| CR/LF                    | İletilen verinin kayıt ayırıcını <b>CR/LF</b> olarak belirler.                            |
| CR                       | İletilen verinin kayıt ayırıcını <b>CR</b> olarak belirler.                               |
| LF                       | İletilen verinin kayıt ayırıcını <b>LF</b> olarak belirler.                               |
| H Tab                    | İletilen verinin kayıt ayırıcını <b>H Tab</b> olarak belirler.                            |
| EOT                      | İletilen verinin kayıt ayırıcını <b>EOT</b> olarak belirler.                              |

| <b>5.1.4 Host ACK / NAK</b> |   |
|-----------------------------|---|
| <b>Disable</b>              | İletilen veride ACK/NAK protokolü ile iletilmesini kapatır. |
| <b>Enable</b>               | İletilen veride ACK/NAK protokolü ile iletilmesini açar.    |

| <b>5.1.5 Online Send Rec. (Bluetooth modelinde geçerlidir.)</b> |  |
|---|--|
| <b>Disable</b>  | Online (anında iletim) veri iletimini kapatır. |
| <b>Enable</b>   | Online (anında iletim) veri iletimini açar.    |

| <b>USB-HID Cable Seçenekleri</b> |   |
|----------------------------------|---|
| <b>5.2.1 HID Language</b>        |   |
| <b>ALT Mode</b>                  | Veri iletimindeki klavye desteğinin Alt Metod olarak belirlenmesini sağlar.       |
| <b>USA</b>                       | Veri iletimindeki klavye desteğinin ABD İngilizcesi olarak belirlenmesini sağlar. |
| <b>GERMANY</b>                   | Veri iletimindeki klavye desteğinin Almanca olarak belirlenmesini sağlar.         |
| <b>FRENCH</b>                    | Veri iletimindeki klavye desteğinin Fransızca olarak belirlenmesini sağlar.       |
| <b>SPANISH</b>                   | Veri iletimindeki klavye desteğinin İspanyolca olarak belirlenmesini sağlar.      |
| <b>JAPANESE</b>                  | Veri iletimindeki klavye desteğinin Japonca olarak belirlenmesini sağlar.         |

| <b>5.2.2 Delay Setup</b>  |  |
|---|--|
| Veri iletimindeki kayıtlar arasındaki bekletme süresinin belirlenmesini sağlar. |  |
| Standart değer 00050 (50 milisaniye) dir.                                       |  |

| <b>5.2.3 Data Terminator</b> |  |
|------------------------------|--|
| <b>None</b>                  | İletilen verinin kayıt ayırıcının olmamasını sağlar.           |
| <b>CR/LF</b>                 | İletilen verinin kayıt ayırıcını <b>CR/LF</b> olarak belirler. |
| <b>CR</b>                    | İletilen verinin kayıt ayırıcını <b>CR</b> olarak belirler.    |
| <b>LF</b>                    | İletilen verinin kayıt ayırıcını <b>LF</b> olarak belirler.    |
| <b>H Tab</b>                 | İletilen verinin kayıt ayırıcını <b>H Tab</b> olarak belirler. |
| <b>EOT</b>                   | İletilen verinin kayıt ayırıcını <b>EOT</b> olarak belirler.   |

| <b>5.2.4 Online Send Rec. (Bluetooth modelinde geçerlidir.)</b> |  |
|---|--|
| <b>Disable</b>  | Online (anında iletim) veri iletimini kapatır. |
| <b>Enable</b>   | Online (anında iletim) veri iletimini açar.    |

### 6. Auto Power Off:

Z-107X el terminali ile herhangi bir işlem yapılmadığı zaman el terminalinin uyku moduna geçiş süresinin belirlenmesini sağlar.

3. System Clock  
4. Barcode Set  
5. Communication  
6. Auto Power Off

| 6. Auto Power Off |  |
|-------------------|--|
| <b>1 Mins</b>     | <b>1 dakika</b> kullanılmadığı zaman el terminali kendiliğinden kapanması belirlenmiş olur.  |
| <b>3 Mins</b>     | <b>3 dakika</b> kullanılmadığı zaman el terminali kendiliğinden kapanması belirlenmiş olur.  |
| <b>5 Mins</b>     | <b>5 dakika</b> kullanılmadığı zaman el terminali kendiliğinden kapanması belirlenmiş olur.  |
| <b>10 Mins</b>    | <b>10 dakika</b> kullanılmadığı zaman el terminali kendiliğinden kapanması belirlenmiş olur. |
| <b>30 Mins</b>    | <b>30 dakika</b> kullanılmadığı zaman el terminali kendiliğinden kapanması belirlenmiş olur. |
| <b>Disable</b>    | El terminalinin kullanılmadığı zaman kendiliğinden kapanması durumu iptal edilmiş olur.      |

### 7. Set Pass word:

Z-107X el terminalinde veri silme, ayarları değiştirme bölümlerine girişte şifre onayının belirlenmesini sağlar.

3. System Clock  
4. Barcode Set  
5. Communication  
7. Set Pass Word

## Barkod okutma yöntemi

**1)** Barkod okuyucuyu barkod çizgilerine dik olmayan bir açıyla konumlandırılmalıdır. Dik açılarda barkod okuma işleminde problem yaşanabilir.

**2)** Barkod okuyucuyu barkod çizgilerinin yoğunluğu bağlı olarak uygun uzaklıkta konumlandırılmalıdır.

**3)** Barkod okuyucuyu barkod çizgilerinin tümünü kapsayacak şekilde konumlandırılmalıdır.



## **ÜRETİCİ**

### **ZEBEX INDUSTRIES INC.**

2F,531-1,Chung Cheng Road,  
Hsin-Tien City, Taipei, Taiwan,R.O.C.

Telephone / +886-2-2218-2018

Facsimile / +886-2-2218-8670

HTML / [www.zebex.com.tw](http://www.zebex.com.tw)

E-Mail / [mail@zebex.com.tw](mailto:mail@zebex.com.tw)

## **İTHALATÇI**

### **BİLKUR BİLGİSAYAR SAN.LTD.ŞTİ.**

Büyükdere Cad. No: 78-80

Akabe Ticaret Merkezi 8.Mağaza

**MECİDİYEKÖY / İSTANBUL**

Tel : (212) 275 73 04 (Pbx)

Fax: : (212) 275 15 82

Web : [www.bilkur.com.tr](http://www.bilkur.com.tr)

[www.barkodokuyucu.com](http://www.barkodokuyucu.com)

[www.barkodyazici.com](http://www.barkodyazici.com)

E-Mail : [bilkur@bilkur.com.tr](mailto:bilkur@bilkur.com.tr)